



Co-funded by
the European Union



german
cooperation

DEUTSCHE ZUSAMMENARBEIT

nexus



Guide de formation

Formation des acteurs de la sécurité, axée sur le lien
entre les ressources naturelles, le changement
climatique et les conflits

Implemented by

giz Deutsche Gesellschaft
für Internationale
Zusammenarbeit (GIZ) GmbH

Formation des acteurs de la sécurité, axée sur le lien entre les ressources naturelles, le changement climatique et les conflits

Published by the Nexus Regional Dialogues Programme



This publication was produced with the financial support of the European Union and the German Federal Ministry for Economic Cooperation and Development. Its contents are the sole responsibility of GIZ and do not necessarily reflect the views of the EU or the Federal Ministry for Economic Cooperation and Development.



Registered offices Bonn and Eschborn, Germany

Global Nexus Secretariat

c/o Deutsche Gesellschaft für Internationale
Zusammenarbeit (GIZ) GmbH
Dag-Hammarskjöld-Weg 1-5
65760 Eschborn
Germany

T +49 6196 79-7222
E nexus@giz.de
I www.water-energy-food.org

The Nexus Regional Dialogues Programme is funded by the European Union and the German Federal Ministry for Economic Cooperation and Development.

Place and date of publication

Eschborn, July 2023

© Nexus Regional Dialogues Programme

Authors

Marc Haering (Consultant), Dr. Virginie Baudais (Stockholm International Peace Research Institute), Pierre Guillibert (Consultant)

Photo Credits

© GIZ/FREXUS

Design/Layout

GIZ/FREXUS, Marc Haering

Contenu

Liste des acronymes	III
Présentation globale de la formation	1
Introduction	2
Aperçu du programme de la formation.....	4
Module 1 - Conflits, paix et sécurité dans la région du Sahel	5
Session 1 : Conflits, paix et sécurité dans la région du Sahel.....	6
Session 2 : La sensibilité aux conflits.....	8
Session 3 : Changement climatique et sécurité	10
Module 2 - Le Nexus eau-énergie-sécurité alimentaire	12
Session 4 : Etat actuel et tendances des ressources naturelles dans la région du Sahel.....	13
Session 5 : Le nexus eau-énergie-sécurité alimentaire	15
Session 6 : Analyse systémique du contexte, des causalités et des parties prenantes.....	17
Module 3 - Jeu de rôles sur l'allocation et l'accès à l'eau	20
Module 4 - Approches de gouvernance et concepts de la concertation territoriale	24
Session 8 : Approches pour gouverner le nexus.....	25
Session 9 : Concepts et outils de la concertation territoriale.....	27
Session 10 : Conception d'un processus participatif	29
Session 11 : Enseignements tirés du projet Frexus et exemples de recherche du SIPRI	30
Module 5 - Solutions pour une gestion durable des ressources naturelles et de la sécurité	32
Session 12 : Introduction aux dimensions des solutions Nexus.....	33
Session 13 : Planification d'actions pour les solutions Nexus	35
Session 14 : Outils analytiques globaux d'information (WPS) et outils locaux de simulation (Frexus)	36
Module 6 - Comment animer un atelier de formation et de sensibilisation	38
Les fonctions de la facilitation	39
Faciliter un atelier, six étapes essentielles.....	40
Annexes	43
Programme détaillé de la formation	43

Liste des acronymes

ABN	Autorité du Bassin du Niger
AGIRE	Appui à la Gestion Intégrée des Ressources en Eau (projet GIZ Maroc)
BMZ	Ministère fédérale de la coopération économique et du développement
CBLT	Commission du Bassin du Lac Tchad
EMP	Ecole de Maintien de la Paix Alioune Blondin Beye, Bamako
GIZ	Deutsche Gesellschaft für Internationale Zusammenarbeit
IUCN	International Union for Conservation of Nature
IWA	International Water Association
LISODE	Lien Social et Décision
MENA	Afrique du Nord et Moyen Orient
Q&R	Questions et réponses
SIPRI	Stockholm International Peace Research Institute

The background features a central horizontal band with a yellow-to-orange gradient. This band is overlaid by several large, semi-transparent, organic shapes in shades of orange, light green, and light blue. The text is centered within the yellow-orange band.

Introduction

Présentation globale de la formation

Comment transformer le cercle vicieux de la pénurie et des conflits en un cycle vertueux de la gestion durable des ressources naturelles et de la sécurité

Introduction

Le Sahel est traversé par des insécurités multiples qui s'alimentent mutuellement en un « cercle vicieux » que l'on parle d'insécurité alimentaire, insécurité physique et de dégradation des ressources naturelles. Les effets du changement climatique, des conflits et de l'augmentation des prix des produits de première nécessité se combinent et entraînent une dégradation de la sécurité alimentaire, et plus généralement des conditions de vie des populations. Dans ce contexte, un consensus émerge actuellement parmi les acteurs nationaux, régionaux et internationaux sur la nécessité de mieux articuler les actions de développement sectoriel et les politiques de sécurité, en tenant compte des interactions entre eau, énergie, alimentation et conflits.

Le projet « Frexus : Améliorer la sécurité et la résilience climatique dans un contexte fragile grâce aux interfaces eau-énergie-sécurité alimentaire » est un des acteurs de cette prise de conscience. Le projet FREXUS, cofinancé par l'Union Européenne (EU-FPI) et le Ministère Fédéral allemand de la coopération économique et du développement (BMZ) est mis en œuvre par l'Agence Nationale de la Grande Muraille Verte au Mali (ANGMV), l'Autorité du Bassin du Niger (ABN), la Commission du Bassin du Lac Tchad (CBLT) et le Ministère de l'Economie, de la Planification du Développement et de la Coopération Internationale au Tchad appuyé par la Coopération Technique allemande (GIZ). En postulant que le cercle vicieux de la pénurie des ressources naturelles, des conflits et de l'instabilité peut être transformé en un cycle vertueux de résilience, de gestion durable des ressources, de coopération et de sécurité, le projet Frexus apporte un éclairage nouveau. Le projet FREXUS utilise une approche intégrée - Nexus Eau-Energie-Sécurité alimentaire – qui met l'accent sur les interactions entre les ressources et les secteurs. Le projet a développé des outils facilitant l'analyse des interactions à l'échelle globale et à l'échelle locale. Dans certaines communes du Mali, du Niger et du Tchad, des processus participatifs ont permis aux différents acteurs locaux de définir des plans d'actions et des conventions locales de gestion durable et pacifique des ressources naturelles.

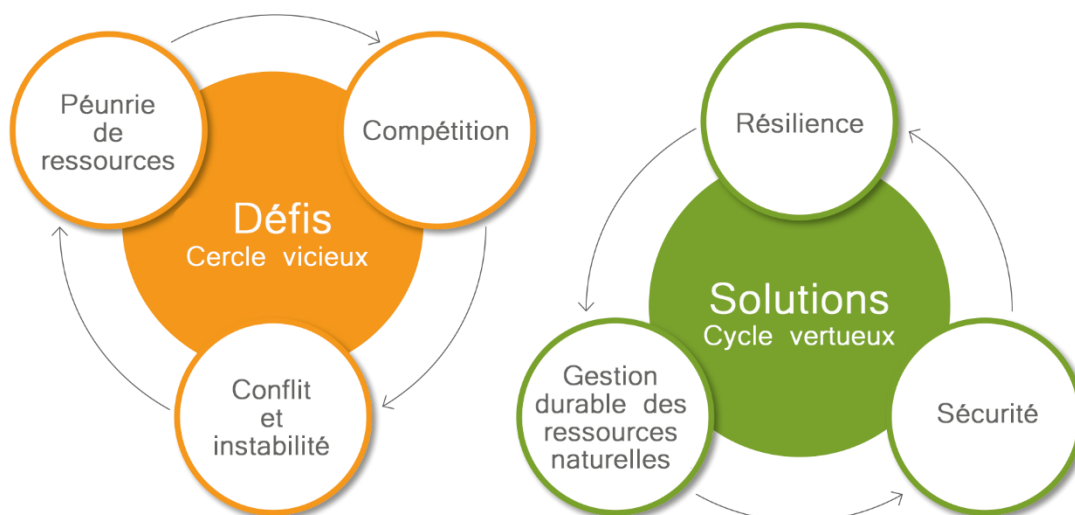


Figure 1: Transformer le cercle vicieux de la pénurie de ressources et des conflits en un cycle vertueux de la gestion durable des ressources et de la sécurité

La formation des acteurs de la sécurité sur les interactions entre ressources naturelles, changement climatique et conflits est conçue dans le cadre du projet FREXUS en collaboration avec l'Ecole de Maintien de la Paix Alioune Blondin Beye (EMP) à Bamako. Les participants auront ainsi l'occasion de renforcer leurs connaissances sur les interconnexions entre eau, énergie, alimentation et insécurité dans le contexte du changement climatique. La formation met l'accent sur l'importance des approches participatives. Ces processus locaux permettent aux forces de sécurité et aux autres services de l'Etat de se mettre à l'écoute des populations locales afin d'orienter l'action publique en fonction de leurs besoins. Ils contribuent aussi à renforcer la gestion et la prévention des tensions sociales liées aux ressources naturelles. Les participants seront en outre amenés à travailler sur des études de cas et à concevoir des actions visant à renforcer les interactions positives entre ressources naturelles et sécurité, en se basant sur leur propre expérience en tant que professionnel de la sécurité. Cette formation de formateurs a été élaborée par une équipe pluridisciplinaire associant un expert indépendant sur les ressources naturelles et les approches participatives (Marc Haering) et un institut de recherche sur les questions de sécurité (Virginie Baudais, SIPRI – Stockholm International Peace Research Institute). Une première formation de formateurs est prévue en 2023 à l'EMP à Bamako.

Le présent manuel s'adresse aux formateurs afin de les aider à préparer et exécuter la formation. Ils pourront ainsi sélectionner les modules en tenant compte du temps disponible et du profil des participants. Chaque module contient plusieurs sessions qui constituent un ensemble cohérent et qui devraient donc être présentées successivement dans l'ordre présenté dans ce document. Les formateurs trouveront dans ce manuel un aperçu de chaque session mentionnant notamment les messages clés, les besoins spécifiques et le déroulement des exercices. Le dernier module aborde les techniques de modération, qui sont essentiels au bon déroulement de l'ensemble de la formation.



Aperçu du programme de la formation

La formation des acteurs de la sécurité, axée sur le lien entre les ressources naturelles, le changement climatique et les conflits est organisée en trois grands blocs :

- I – Une phase de compréhension au cours de laquelle les participants acquièrent des connaissances générales sur la manière dont les interactions entre l'eau, l'énergie, les sols et les systèmes humains affectent la paix et les conflits dans le contexte du changement climatique ;
- II - Une phase d'approfondissement et d'application au cours de laquelle les participants apprennent à comprendre l'importance des contextes locaux et des perspectives et objectifs des parties prenantes locales pour prévenir et gérer correctement les conflits liés à l'eau, à l'alimentation et à l'énergie ;
- III - Une phase orientée actions au cours de laquelle les participants identifient les possibilités pratiques d'activités de consolidation de la paix et de gestion des conflits liées aux ressources naturelles.

I - Comprendre les interactions entre les conflits et le nexus eau-énergie-sécurité alimentaire	II - Comprendre la gouvernance et les approches participatives pour la gestion des ressources naturelles	III – Solutions pour une gestion durable des ressources et de la sécurité et transfert de connaissances
Module 1: Conflits, paix et sécurité dans la région du Sahel	Module 3: Jeu de rôles sur l'allocation et l'accès à l'eau	Module 5: Solutions pour une gestion durable des ressources et de la sécurité
Module 2: Le nexus eau-énergie-sécurité alimentaire	Module 4: Approches de gouvernance et concepts de la concertation territoriale	Module 6: Comment animer un atelier de formation / sensibilisation

Figure 2: Aperçu de l'organisation de la formation

La formation combine des méthodologies d'apprentissage actif avec des apports analytiques de qualité. Il ne s'agit pas seulement de transmettre des connaissances, mais aussi d'accompagner les participants pour qu'ils développent leur propre réflexion sur leurs pratiques professionnelles.

Ainsi, la formation, qui est organisée en 5 modules thématiques, comprend un total de 14 sessions, dont 7 sessions avec des apports théoriques, 2 sessions avec des exemples concrets de la région, une session de jeux de rôle, ainsi que 4 sessions avec des exercices basés sur des études de cas des participants. Un sixième module vise à permettre aux participants de transférer le contenu de la formation à d'autres parties prenantes.

Les pages succinctes de ce guide présentent en détail le contenu des différents modules et sessions.



Module 1

Conflits, paix et sécurité dans la région du Sahel

Comprendre les interactions entre les conflits et le Nexus eau-énergie-sécurité alimentaire

Contenu du module 1

Ce premier module a pour objectif de poser le cadre général et de discuter des interactions entre conflit, paix et sécurité dans la région du Sahel central. Les participants seront amenés à réfléchir aux vulnérabilités de leurs environnements, des causes et manifestations des conflits sous leurs formes les plus diverses avant de réfléchir aux actions susceptibles de réduire la violence et de créer les conditions pour la paix.

Tableau 1: Les sessions faisant partie du module 1

Session #	Titre	Format
Session 1	Conflits, paix et sécurité dans la région du Sahel	Présentation & Discussion
Session 2	La sensibilité aux conflits	Présentation & Discussion
Session 3	Changement climatique et sécurité	Présentation & Discussion

Session 1 : Conflits, paix et sécurité dans la région du Sahel

La 1^{ère} session aborde les questions de conflits, paix et sécurité. L'objectif de cette session est d'identifier les interactions entre vulnérabilités, causes des conflits et leurs conséquences sur les populations et réfléchir ensemble sur les questions de sécurité physique et humaine. La région est confrontée à plusieurs types de crise qu'il est important d'identifier afin de pouvoir prévenir les conflits. Les participants réfléchiront aux fragilités de leurs propres contextes et des mécanismes pouvant prévenir et atténuer les conflits.

Contenu

- Identification des crises
- Analyse des fragilités
- Causes et conséquences des conflits
- La sécurité
- Les conditions pour la paix

Objectif d'apprentissage

Les participants identifient les différentes crises, les fragilités structurelles et vulnérabilités en insistant sur l'impact de la crise sécuritaire sur le contexte sahélien. La discussion portera sur les vulnérabilités et les mécanismes de prévention des conflits qui permettent de soutenir la résilience des communautés.

Messages clefs

- L'insécurité amplifie les fragilités structurelles des États et accroît la vulnérabilité des populations
- Les réponses militaires ont montré leurs limites et les questions de sécurité humaine doivent être au premier plan des préoccupations des dirigeants
- L'implication des autorités locales et des communautés, basée sur une compréhension des contextes locaux, permettra de répondre aux besoins des populations en particulier les catégories les plus vulnérables.



Vidéo 1: Les conflits et leurs conséquences sur la population

<https://www.youtube.com/watch?v=fnmU9Y3ITH8>

Boîte à outil de la session :

Durée Présentation : 20 min, Discussion : 10 min

Besoin matériel Laptop, projecteur, écran, enceintes

Présentation [lien](#)

Vidéo [lien](#)

Lecture complémentaire CARBONE Giovanni et CASOLA Camillo, *Sahel: 10 Years of Instability. Local, Regional and International Dynamics*, ISPI Report, octobre 2022. [lien](#)

Coalition citoyenne pour le Sahel, *Sahel: ce qui doit changer - Pour une nouvelle approche centrée sur les besoins des populations. Recommandations de la Coalition citoyenne pour le Sahel*, avril 2021. [lien](#)

Coalition citoyenne pour le Sahel, *Sahel: ce qui a changé*, juin 2022. [lien](#)

Session 2 : La sensibilité aux conflits

La 2^{ème} session aborde la sensibilité aux conflits pour comprendre l'importance d'intégrer cette approche dans toutes les interventions et projets. Les participants discuteront de cet outil de travail et réfléchiront à la manière d'intégrer l'approche dans leur travail. L'objectif est de comprendre comment et pourquoi cette approche peut contribuer à la prévention de la violence et à la transformation pacifique des conflits.

Contenu

- Définition de l'outil
- Comment, quand et pourquoi intégrer la sensibilité aux conflits
- Définir ce qu'est l'analyse des conflits
- Sensibilité au conflit et gestion de projet

Objectif d'apprentissage

Les participants comprennent ce qu'est la sensibilité aux conflits et comment cet outil adapté aux programmes, politiques publiques et processus de prise de décision est indispensable pour s'assurer que les projets conçus et mis en œuvre n'entraînent pas d'effets négatifs involontaires mais offrent des conditions de construire la paix.

Messages clefs

- La sensibilité aux conflits est une approche qui permet de s'assurer que les interventions ne contribuent pas involontairement aux conflits dans un contexte donné mais que ces interventions vont renforcer les possibilités de construire la paix.
- Chaque organisation doit anticiper comment son intervention peut affecter le contexte dans lequel elle s'inscrit pour éviter les effets négatifs et générer des effets positifs.
- La sensibilité aux conflits peut aider à transformer les dynamiques de conflits et favoriser la paix.



La sensibilité aux conflits permet de prévenir les effets négatifs et d'identifier les opportunités pouvant générer des effets positifs.



La programmation sensible aux conflits : Qu'est-ce que c'est et pourquoi c'est important ?



Food and Agriculture Organization of the United Nations
171.000 Abonnenten

Abonnieren

Mag ich



Tellen

Speichern



Vidéo 2: La programmation sensible aux conflits : qu'est-ce que c'est et pourquoi c'est important ? <https://www.youtube.com/watch?v=DG1A-ZY3KNg>

Boîte à outil de la session :

Durée Présentation : 20 min, Discussion : 10 min

Besoin matériel Laptop, projecteur, écran, enceintes

Présentation [lien](#)

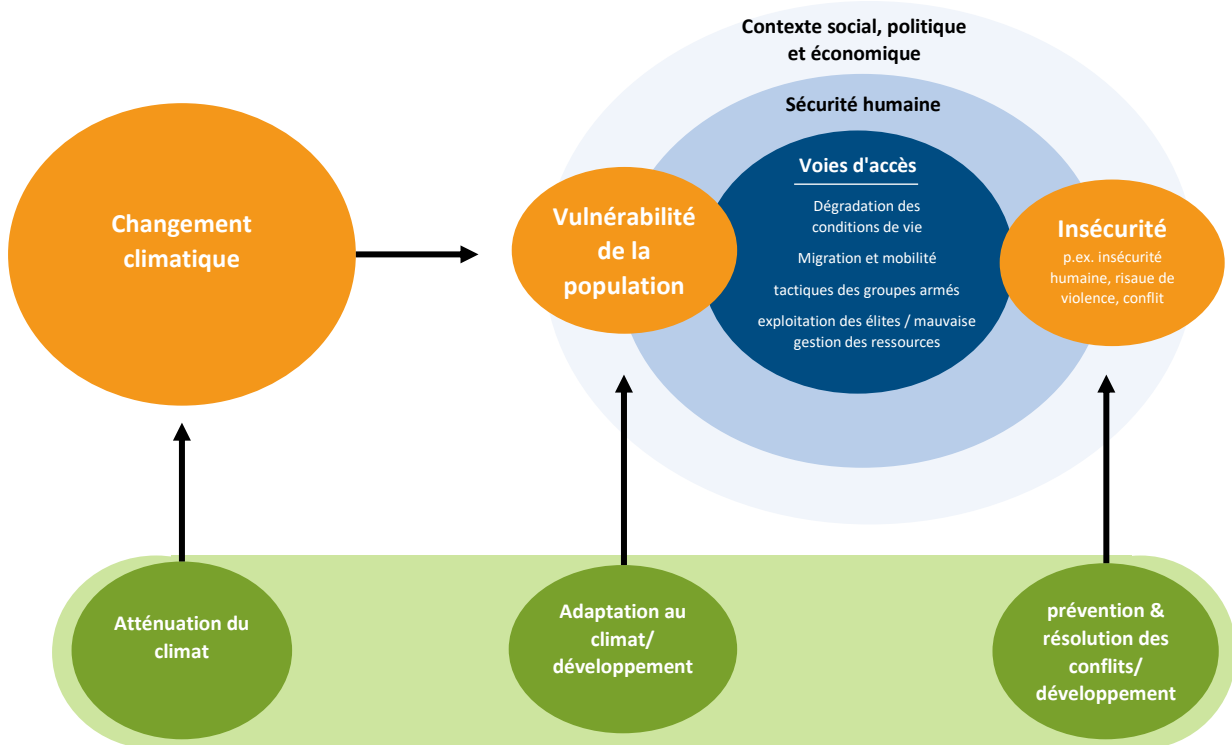
Vidéo [lien](#)

Lecture complémentaire GIZ (2022) - La sensibilité aux conflits et au contexte, c'est quoi ? Vidéo, [lien](#)
Sensibilité aux conflits : de quoi s'agit-il ? Swisspeace. [lien](#)
FICR (2016) Ne pas nuire, [lien](#)

Session 3 : Changement climatique et sécurité

La 3^{ème} session aborde d'abord les interactions entre changement climatique et sécurité et, en particulier, les risques de conflits violents. Les vulnérabilités sociales, économiques et politiques sont abordées à travers la gouvernance. L'eau, source potentielle de conflit, est ensuite analysée à travers divers facteurs sociaux, économiques, institutionnels et politiques. Nous aborderons enfin différentes typologies de conflits, transnationaux, infra-étatiques et communautaire. Les participants seront amenés à réfléchir sur les moyens de prévenir la violence et les moyens d'action.

Contenu	Objectif d'apprentissage
<ul style="list-style-type: none"> ▪ Principaux effets du changement climatique ▪ Changements climatiques et conflits ▪ Vulnérabilités au changement climatique et gouvernance ▪ L'eau, source de conflit ▪ Typologie des conflits ▪ Les moyens d'action 	<p>Les participants identifient les principaux effets du changement climatique et des risques accrus de conflits violents avant de comprendre l'impact de la gouvernance, les moyens d'actions et recommandations.</p>



Points d'entrée pour des réponses intégrées

Figure 3: Points d'entrée pour des réponses intégrées aux changements climatiques et conflits

Messages clefs

- Le changement climatique n'est pas la seule cause directe des conflits mais les effets du changement climatique accentuent les risques d'insécurité alimentaire, hydrique et énergétique et peuvent accroître les risques et l'intensité des conflits.
- L'Afrique de l'Ouest subit les effets du changement climatique à un rythme plus rapide que la moyenne mondiale ce qui entraîne des interactions avec les tensions politiques régionales, les conflits violents et les urgences humanitaires.
- Les réponses aux conflits doivent aborder les questions fondamentales liées à la sécurité humaine et les vulnérabilités climatiques, tout en consolidant les modes d'organisation, de gouvernance et d'adaptation des populations.

Boîte à outil de la session :

Durée Présentation : 20 min, Discussion : 10 min

Besoin matériel Laptop, projecteur, écran

Présentation [lien](#)

Lecture complémentaire GIZ and EURAC 2017: Risk Supplement to the Vulnerability Sourcebook. [lien](#)
 WPS: Le lien entre eau, sécurité et conflits, vidéo, [lien](#)
 Tarif Kheira, *Changement climatique et sécurité en l'Afrique de l'Ouest*, SIPRI partners publications, FES, NUPI, February 2023. [lien](#)





Module 2

Le Nexus eau-énergie-sécurité alimentaire

Comprendre les interactions entre les conflits et le Nexus eau-énergie-sécurité alimentaire

Contenu du module 2

Le deuxième module vise à apporter des éclaircissements les ressources naturelles dans la région. Une première session permet aux participants d'analyser l'état actuel et les tendances futur de disponibilité et des usages des ressources naturelles dans leurs pays. Une deuxième session introduit les interdépendances entre les ressources en eau, d'énergie et d'alimentation ainsi que les impacts du changement climatiques et des pressions socio-économique sur ces ressources. La dernière session permet aux participants d'appliquer des méthodes systémiques pour analyser le contexte, des phénomènes de causes à effets et réaliser des cartographies de parties prenantes sur des cas d'études concrets provenant du contexte des participants.

Tableau 2: Les sessions faisant partie du module 2

Session #	Titre	Format
Session 4	Etat actuel et tendances des ressources naturelles dans la région du Sahel	Exercice
Session 5	Le nexus eau-énergie-sécurité alimentaire	Présentation & Discussion
Session 6	Analyse systémique du contexte, des causalités et des parties prenantes	Exercice

Session 4 : Etat actuel et tendances des ressources naturelles dans la région du Sahel

Cette session fait découvrir aux participants l'état de la disponibilité et de la demande des ressources naturelles liées à l'eau, à l'énergie et à l'alimentation dans leurs pays d'origine en leur proposant de rassembler des données sur quelques indicateurs clefs. C'est une façon active d'introduire le sujet auprès de participants qui n'ont pas de pré-connaissances dans ce domaine. Cela leur permet en outre de se familiariser avec des sources d'information utiles pour la compréhension des secteurs de l'eau, de l'énergie et de l'agriculture.

Contenu

- Indicateurs des secteurs de l'eau, de l'énergie et de l'alimentation

Objectif d'apprentissage

A l'issue de cette session, les participants ont pris conscience de la situation générale et des tendances des ressources naturelles dans leurs pays.

Déroulement

Mise en place :

- Le facilitateur présente le contenu de l'exercice, transmet la liste des sources et répond aux questions des participants (5 à 10 min),
- Les participants sont répartis en groupes par pays (5 min).

Travaux de groupes :

- Les participants forment des sous-groupes par secteur (eau, énergie, alimentation) et recherchent les données pour chaque indicateur sur la base d'une liste de documents fournis en ligne ou sur papier (25 min),
- Les participants échangent entre eux sur les données collectées (5 à 10 min).

Restitution :

- Les rapporteurs des sous-groupes restituent leur travaux en plénière (15 min).

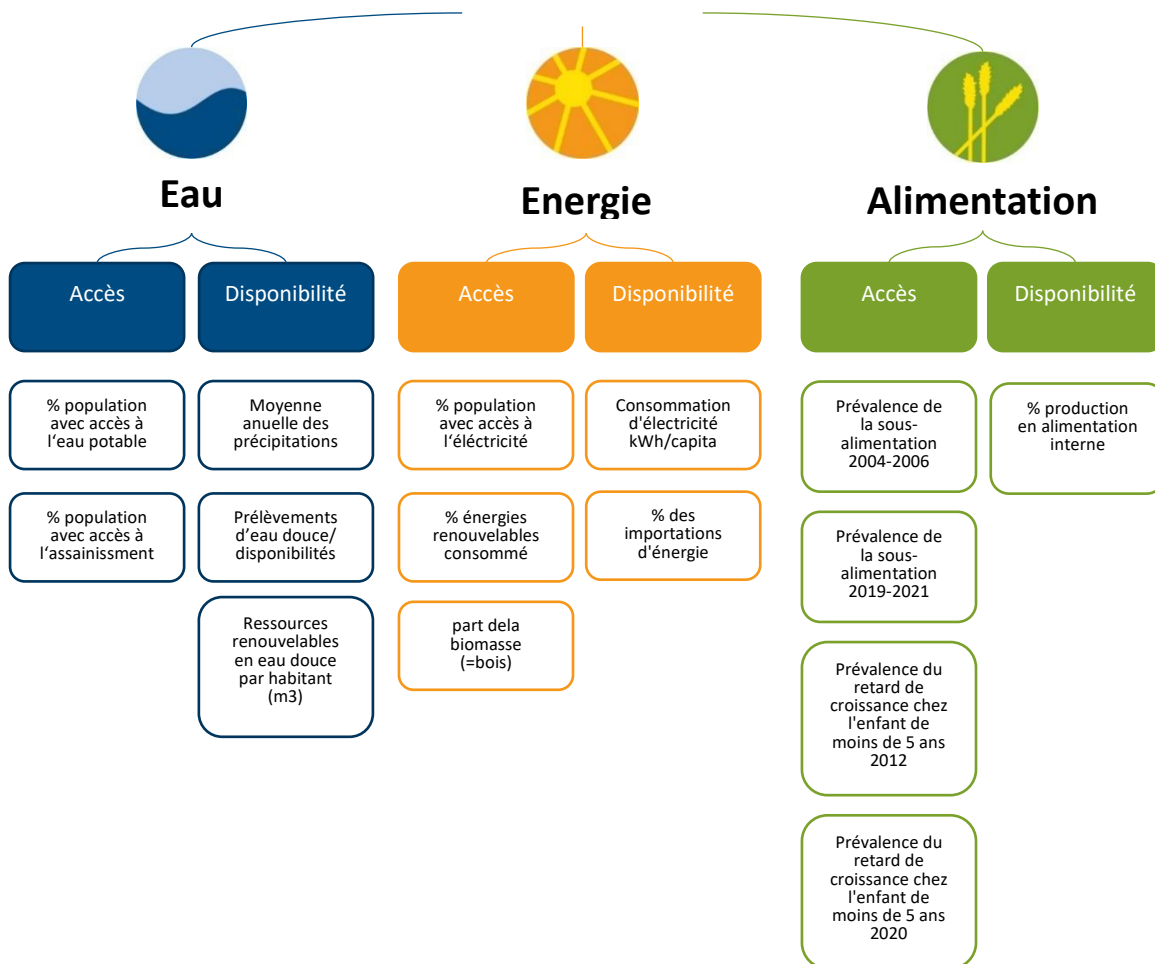


Figure 4: Exemples d'indicateurs clés pour mesurer l'accès aux ressources naturelles ainsi que leur disponibilité

Boîte à outil de la session :

Durée Exercice : 45 min, Restitution : 15 min

Besoin matériel Papier A0, post-it colorés, feutres

Présentation [lien](#)

Session 5 : Le nexus eau-énergie-sécurité alimentaire

Le monde est actuellement confronté au défi de garantir l'eau, l'énergie et la nourriture pour tous : les ressources naturelles limitées et les écosystèmes sont de plus en plus exploités alors que la demande d'eau douce, de produits agricoles et d'énergie augmente. Les inégalités dans la distribution et l'accès à l'eau, à l'énergie et à la nourriture sont exacerbées par les effets du changement climatique. Cette session introduit les participants à l'approche du Nexus entre l'eau, l'énergie et la sécurité alimentaire qui vise à sécuriser l'approvisionnement de ces ressources en renforçant les synergies et en réduisant les concessions entre ces secteurs.

Contenu

- Défis mondiaux et régionaux de la sécurité des ressources naturelles
- Le concept de « nexus eau-énergie-sécurité alimentaire »
- Concepts utiles pour analyser les relations intersectorielles

Objectif d'apprentissage

A l'issue de cette session, les participants se sont familiarisés avec l'approche nexus eau-énergie-sécurité alimentaire et les liens entre les ressources et les secteurs



Le Nexus propose une approche holistique et intégrée afin de garantir l'accès à l'eau, à l'énergie et à l'alimentation à long terme.

– Global Nexus Secretariat, 2020

Messages clefs

- L'eau, l'énergie et l'alimentation sont interconnectées : toute action sur un secteur affecte les autres secteurs.
- Les interactions entre eau, énergie et alimentation peuvent être positives (synergie) : l'action dans un secteur a des effets positifs pour les autres secteurs.
- Les interactions entre eau, énergie et alimentation peuvent être négatives : l'action dans un secteur a des effets négatifs pour les autres secteurs.

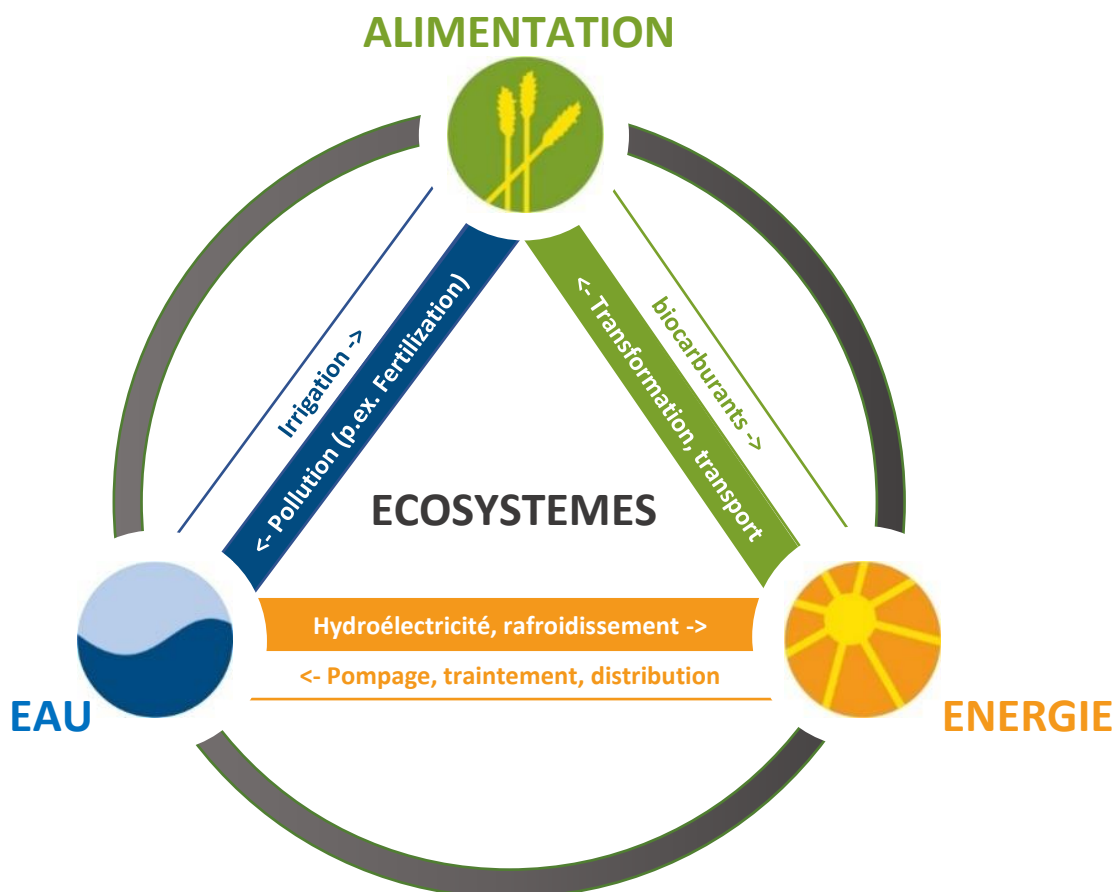


Figure 5: Nexus- Exemples d'interactions entre les ressources eau, énergie et alimentation

Boîte à outil de la session :

Durée Présentation : 20 min, Discussion : 10 min

Besoin matériel Laptop, projecteur, écran

Présentation [lien](#)

Lecture complémentaire La [plateforme](#) de ressources Nexus vous donne accès à des informations clefs orientées vers l'action, parmi d'autres :
 Manuel du formateur Nexus : [lien](#)
 Matériaux de formation Nexus : [lien](#)
 Fiches pays sur le Nexus pour des pays du Sahel : [lien](#)

Session 6 : Analyse systémique du contexte, des causalités et des parties prenantes

Les ressources naturelles sont des systèmes complexes qui présentent des structures variées soumises à des modifications spatio-temporelles nombreuses. Ces systèmes complexes nécessitent une approche systémique et des outils permettant de délimiter l'objet d'étude et par la suite analyser son organisation structurale y compris les acteurs concernés. Souvent, une telle analyse propose d'abord une formulation d'un problème central pour par la suite investiguer les relations cause à effet du problème en question.

Contenu

- Analyse causes à effets
- Cartographie des parties prenantes

Objectif d'apprentissage

À l'issue de cette session, les participants savent appliquer des outils d'analyse systémique à la sécurité et à la gestion des ressources naturelles

Déroulement d'une analyse causes à effets (Exercice 1)

L'outil d'arbre à problème propose un cadre pour cartographier les causes et les effets d'une question centrale afin de mieux comprendre l'enchaînement des circonstances qui ont conduit à la situation actuelle.

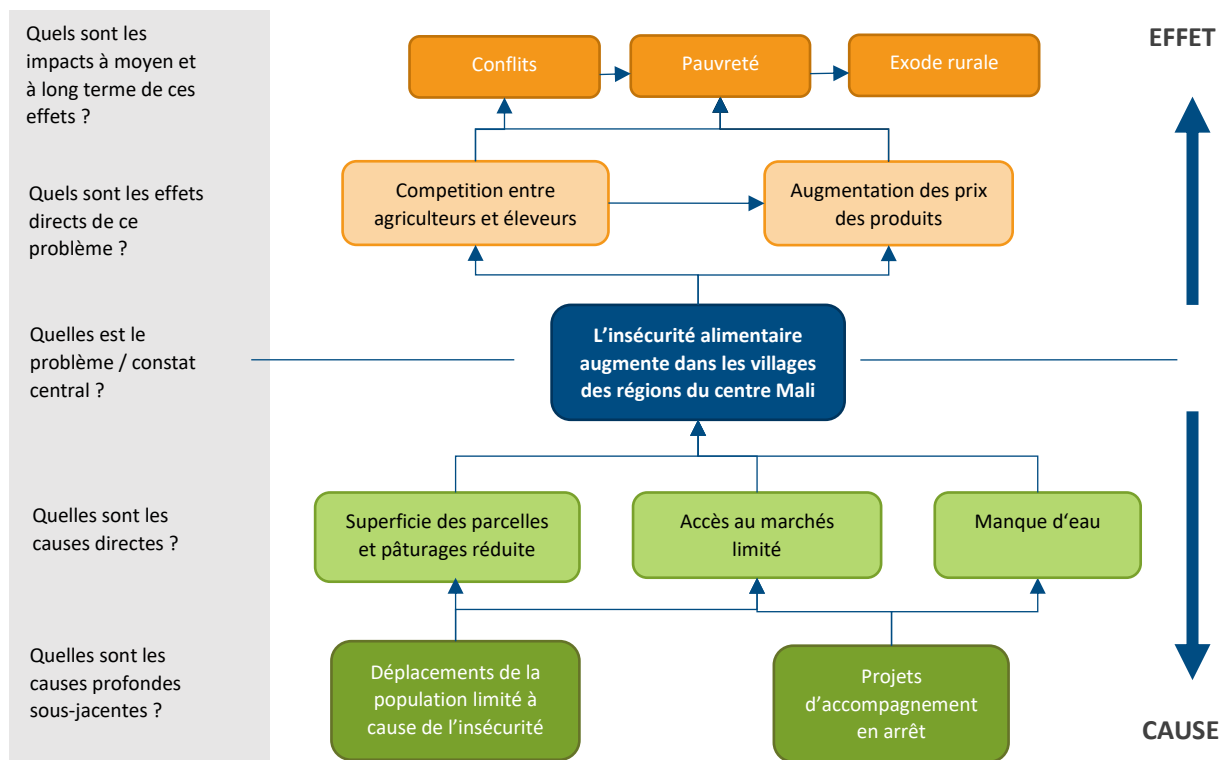


Figure 6: Exemple d'un arbre à problème autour de l'insécurité alimentaire

Les étapes pour conduire l'exercice sont les suivantes :

Mise en place :

- Le facilitateur présente le contenu de l'exercice et répond aux questions ouvertes des participants (5-10 min)
- Les participants sont répartis en sous-groupes de 5 à 7 personnes (5 min)
- Chaque sous-groupe désigne parmi ses participants un rédacteur et un rapporteur

Travaux de groupes :

- Commencez par identifier et formuler un problème ou une question centrale. Essayez d'être précis dans la formulation de la question centrale : quel est le problème, qui est confronté au problème et où se produit-il exactement ?
- Examinez une à une les causes qui peuvent être directement liées à la question centrale. Lorsque des causes similaires sont mentionnées, regroupez-les et attribuez-leur un thème. Poursuivez la discussion sur les causes profondes en vous interrogeant sur les raisons sous-jacentes de chaque cause.
- Au bout de trente minutes, passez aux effets.

Restitution :

- Les rapporteurs des sous-groupes restituent leur travaux en plénière (15 min)
- Le facilitateur modère une discussion autour des résultats : Est-ce que les causes identifiées ont un lien avec le problème central ? Est-ce que des interactions entre ressources naturelles et sécurité ont été observés ? Les effets provoqués par le problème central influencent-ils les causes ? (15 min)

En réalité, les liens de cause à effet sont rarement linéaires ; les effets eux-mêmes peuvent influencer les causes de manière à les renforcer ou à les affaiblir. C'est ce que l'on appelle une boucle causale, souvent très complexe et difficile à analyser.

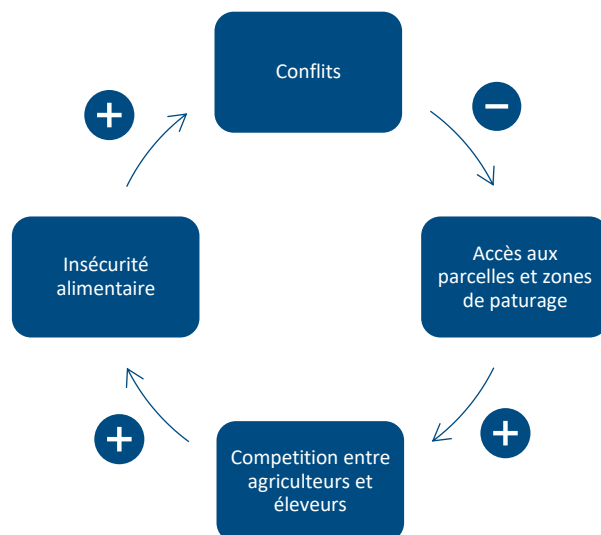


Figure 7: Exemple d'une boucle causale entre conflits et ressources naturelles

Déroulement d'une cartographie des parties prenantes (Exercice 2)

Pour que toute intervention soit couronnée de succès, il est essentiel de comprendre qui sont les parties prenantes et comment les impliquer. Cette analyse peut être conduite dans les mêmes groupes de travail mise en place pour l'exercice 1 en donnant aux participants les instructions suivantes :

- Identifiez toutes les parties prenantes concernées directement ou indirectement par le problème identifié précédemment ou par ses effets.
- Placez-les dans le diagramme en fonction de leur intérêt et de leur influence (élevée/faible) sur les axes du diagramme.
- Pour chaque partie prenante, vous pouvez également déterminer une stratégie d'implication à l'aide du modèle à 4 cases : garder satisfait, faire suivre ou engager activement ?
- Pouvez-vous identifier les acteurs qui ont une relation avec les autres ? Reliez-les par des flèches et décrivez leurs relations.

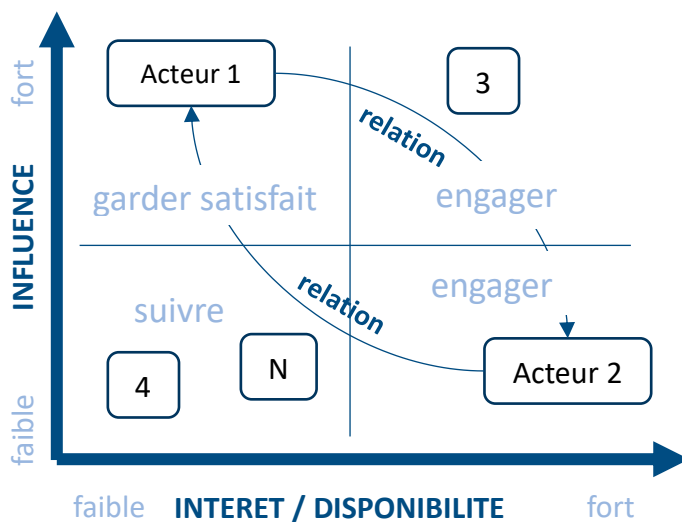


Figure 8: Schéma à suivre pour la cartographie des parties prenantes

Boîte à outil de la session :

Durée Exercice 1 : 60 min, Exercice 2 : 45 min, Restitution : 30 min

Besoin matériel Papier A0, post-it colorés, feutres

Présentation [lien](#)

Lecture complémentaire Vidéo: Introduction à la pensée systémique : [lien](#)
 LISODE (2017), Guide de Concertation Territoriale et de Facilitation, [lien](#)
 GIZ - Programme AGIRE (2020), Guide d'orientation pour une gestion participative et contractuelle de l'eau au Maroc, [lien](#)
 GIZ - FREXUS (2022), Rapports d'analyses de conflits du projet FREXUS dans les 3 pays partenaires Tchad ([lien](#)), Mali ([lien](#)) et Niger ([lien](#))



Module 3

Jeu de rôles sur l'allocation et l'accès à l'eau

Comprendre la gouvernance et les approches participatives pour la gestion des ressources naturelles

Contenu du module 3

Tableau 3: Les sessions faisant partie du module 3

Session #	Titre	Format
Session 7	Serious game " Wat'count " sur l'allocation et l'accès à l'eau dans le contexte du changement climatique dans un bassin versant fictif de la région MENA	Jeu de rôles

Description du jeu de rôles

Wat'Count est un jeu de rôle qui représente les acteurs impliqués dans la gestion des ressources en eau (et leurs usages) à l'échelle d'un bassin versant fictif. Plusieurs tours de jeu sont joués au cours de la simulation. Chaque tour représente une année hydrologique et c'est la saison estivale qui est simulée. Le jeu se compose de différents matériaux : un plateau, des fiches de rôle, des cartes de parcelles et des cartes d'action, des billes bleues et rouges et des billets d'une monnaie fictive.

Objectif d'apprentissage

- Connaître l'outil du jeu de rôle et son objectif de créer un espace de dialogue et de compréhension mutuelle entre les parties prenantes ;
- Se familiariser avec les enjeux liés à la gouvernance et la gestion de l'eau à l'échelle d'un bassin ;

Le territoire combine plusieurs ressources en eau : un barrage, une conduite sous pression, un oued, une nappe phréatique côtière et une nappe phréatique continentale, et un canal de transfert inter-bassin. Plusieurs activités et usages sont répartis sur le territoire : agriculture familiale, agriculture d'exportation, agriculture privée, irrigation publique, zone industrielle, villages, ville et zone touristique. Les fiches parcellaires et les fiches actions caractérisent l'occupation du sol, les pratiques associées et la consommation d'eau. En outre, plusieurs sources de pollution ont un impact sur la



Figure 9: Photo du jeu de rôles Wat'Count

qualité de l'eau : les rejets d'eaux usées de la ville, des villages et de la zone industrielle, la pollution due aux activités agricoles et l'intrusion saline.

Neuf rôles différents sont représentés et joués dans le jeu. Les participants à la simulation ont des fiches de rôle qui indiquent qui ils sont, quels sont leurs objectifs de jeu, quelles actions ils pourront effectuer à chaque tour et ce qu'ils pourront faire pour développer leur activité. Globalement, les joueurs doivent satisfaire les besoins en eau de leur activité (en quantité et en qualité) et, en fonction du niveau de satisfaction, ils reçoivent un certain niveau de gains, qui serviront à financer le développement des activités. A la fin de chaque tour de jeu, un bilan est établi par l'animateur de la session afin de voir la répartition de l'eau, la satisfaction des usages et le niveau de pollution.

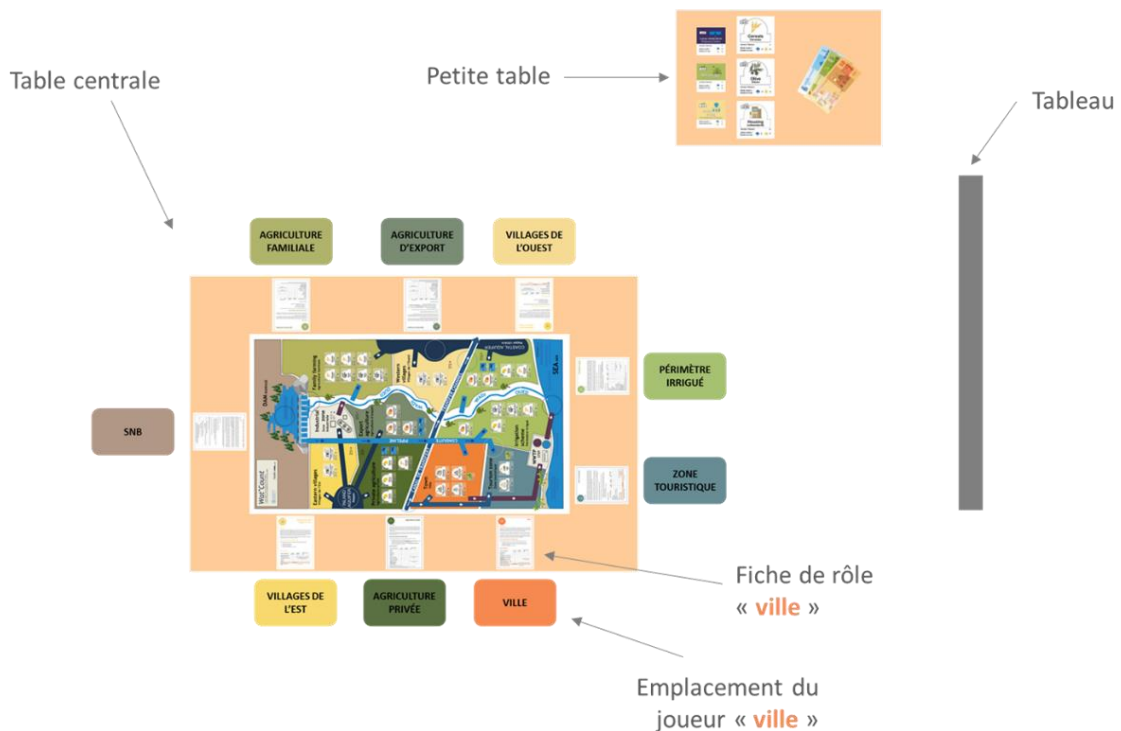


Figure 10: Configuration de la salle et installation du jeu de rôle Wat'Count (Lisode, 2022)

Après plusieurs tours de jeu, un débriefing est organisé avec les participants sous la forme d'une discussion structurée. Les évaluations faites à la fin du tour constituent un support pour ce débriefing, puisqu'elles permettent d'observer la tendance d'évolution des ressources et de réfléchir aux actions potentielles à entreprendre si une telle situation devait se produire.

Déroulement du jeu de rôles

1. **Le maître du jeu présente l'objectif du jeu**, en fonction du contexte de la session dans laquelle il souhaite utiliser Wat'Count et des participants qui seront invités. (5 min)
2. **Le maître du jeu décrit le jeu de rôles aux participants** (15 min) :
 - Introduire les différents supports : un plateau, des fiches de rôles, des billes qui représentent l'eau qui circule sur le territoire ;
 - Décrire le territoire représenté : les ressources en eau, la représentation de l'eau par des billes bleues et rouges, les usages et activités existants ;

- Préciser l'accès aux ressources en eau de chaque rôle ;
 - Décrire les grandes étapes de chaque tour : Estimation des besoins en eau des joueurs, distribution de l'eau et prélèvements, évaluation de la satisfaction des besoins et distribution des revenus, investissements pour les tours suivants ;
 - Laisser le temps aux participants de choisir un rôle et prendre connaissance de leurs fiches de rôles et répondre aux questions.
3. **Le maitre du jeu lance les tours de simulation** (3 tours env. 100 min) :
- Annonce de la météo hivernale et estivale ;
 - Les joueurs calculent leurs besoins en eau en fonction de la météo estivale ;
 - Les usagers qui dépendent du barrage expriment leurs besoins ;
 - La société de barrage décide de l'allocation de l'eau dans la conduite et dans l'oued ;
 - Les autres usagers prélèvent dans les nappes et du canal de transfert ;
 - Les joueurs disposent les billes d'eau prélevées sur ses cartes « parcelle » et « action » afin de satisfaire leurs besoins en eau ;
 - Les joueurs calculent leurs revenus en fonction du niveau de satisfaction de leurs besoins ;
 - Le maitre du jeu illustre le fonctionnement de la station d'épuration ;
 - Le maitre du jeu fait le bilan de fin du tour ;
 - Le maitre du jeu distribue les revenus aux joueurs et les joueurs investissent dans le développement de leurs activités.
 - Le maitre du jeu prépare le tour suivant et la recharge des nappes et du barrage, selon la météo hivernale du tour qui suit.
4. **Le maitre du jeu facilite un debriefing en deux tours de table** (30 min) :
- Le premier, pour que chaque joueur puisse expliquer la stratégie qu'il a essayé de mettre en place et comment ça s'est passé ;
 - Le second pour que chaque joueur fasse le parallèle avec la réalité.

Note importante : Le maitre du jeu est responsable du bon déroulement de la simulation et doit penser à de nombreuses étapes impliquant plusieurs manipulations de cartes, de chiffres, de billes et de gobelets. Le rôle de maitre du jeu peut être géré par une seule personne. Par ailleurs, il est indispensable de prendre le temps nécessaire pour s'appropriier le jeu et de s'entraîner à son animation, avec des collègues par exemple. Un guide d'animation détaillé est accessible dans la boîte à outil ci-dessous.

Boîte à outil de la session :

Durée Simulation : 120 min, Debrief : 30 min

Besoin matériel Kit du jeu Wat'Count, grande et petite table, Papier A0, post-it, feutres

Kit du jeu [lien](#)

Lecture complémentaire FAO (2022), Wat'Count, un jeu de rôles pour la comptabilité de l'eau dans la région MENA – Guide d'animation, © 2022 by Lisode is licensed under CC BY-NC-ND 4.0, [lien](#)

Autre jeux de rôles disponibles Centre for Systems Solutions (2019), The Nexus Game. Vidéo explicative ([lien](#)), site web ([lien](#))



Module 4

Approches de gouvernance et concepts de la concertation territoriale

Comprendre la gouvernance et les approches participatives pour la gestion des ressources naturelles

Contenu du module 4

Le quatrième module introduit les approches de gouvernance et de participation en vue de gérer les ressources naturelles d'une manière plus efficace et intégrée. La session 8 se focalise sur des aspects de coordination institutionnelle et les instruments politiques, alors que la session 9 introduit les participants à la concertation territoriale, un concept clé de la gestions participative. Pendant la session 10, les participants seront amenés à concevoir un processus participatif pour leurs propres cas d'études. Finalement, la session 11 permettra aux participants de confronter leurs apprentissages avec les enseignements tirés de différents projets pilotes réalisés par la GIZ et SIPRI.

Tableau 4: Les sessions faisant partie du module 4

Session #	Titre	Format
Session 8	Approches pour gouverner le nexus	Présentation & Discussion
Session 9	Concepts et outils de la concertation territoriale	Présentation & Discussion
Session 10	Conception d'un processus participatif pour les études de cas des participants	Exercice
Session 11	Enseignements tirés du projet Frexus et exemples de recherche du SIPRI	Présentation & Discussion

Session 8 : Approches pour gouverner le nexus

La gestion des secteurs de l'eau, de l'énergie, de l'agriculture nécessite une coordination entre différentes administrations sectorielles (coordination horizontale) ainsi que entre différentes échelles politiques (coordination verticale) afin d'éviter ou au moins atténuer les effets négatifs mentionnés qu'un secteur peut avoir sur d'autres secteurs et identifier les synergies avec d'autres secteurs. Une telle coordination permet de réduire les coûts, de rendre les politiques plus cohérente et de fournir des cadres pour résoudre des conflits potentiels.

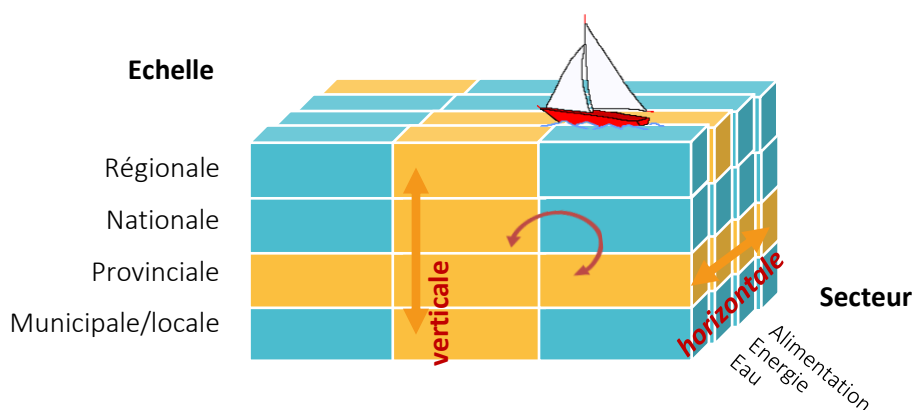


Figure 11: Coordination horizontale et verticale (Source : basé sur Jänicke, 2013)

Contenu

- Introduction à la coordination institutionnelle
- Mécanismes, phases et défis de la coordination
- Exemples de coordination dans les secteurs des ressources naturelles
- Instruments politiques visant à encourager l'utilisation efficace des ressources

Objectif d'apprentissage

A l'issue de cette session, les participants connaissent les méthodes possibles pour ancrer le processus Nexus grâce à une coordination institutionnalisée entre les secteurs et les échelles de gouvernance

Messages clés

- Afin d'éviter les compromis et les conflits, il est essentiel d'assurer la communication et la **coopération entre les décideurs des différents secteurs** (coordination horizontale) ainsi qu'entre les **différentes administrations aux niveaux national, régional et local** (coordination verticale).
- Les **principaux obstacles** à la coordination horizontale et verticale sont les rapports de force, la résistance au changement, le manque de capacités et le manque de données et d'informations.
- Les **instruments politiques** soutenant l'utilisation efficace des ressources ne se limitent pas à des mesures réglementaires de "commandement et de contrôle", mais peuvent également inclure des instruments financiers (économiques) et promotionnels (sociétaux).

Boîte à outil de la session :

Durée Présentation : 20 min, Discussion : 10 min

Besoin matériel Laptop, projecteur, écran

Présentation [lien](#)

Lecture complémentaire GIZ, The Urban Nexus Guide, 2017, [lien](#)
 González-Rosell, A., Arfa, I. & Blanco, M. Introducing GoNEXUS SEF: a solutions evaluation framework for the joint governance of water, energy, and food resources. Sustain Sci (2023), [lien](#)

Session 9 : Concepts et outils de la concertation territoriale

Une démarche participative a pour premier objectif un plus grand partage du pouvoir et de responsabilité dévolu par l'autorité publique avec les acteurs locaux. Appliqué au domaine de l'eau, de l'énergie et de la sécurité alimentaire il s'agit d'impliquer les usagers et les acteurs locaux dans la gestion des ressources qui les concernent. Bien souvent, ceci constitue à la fois une banale réalité et un défi ambitieux. La gestion participative offre une alternative permettant à l'Etat et aux usagers de travailler conjointement à la résolution de problèmes qu'ils ne peuvent pas surmonter les uns sans les autres.

Contenu

- Les fondements de la participation
- Principes d'un processus de concertation
- Principales étapes de la concertation et résultats attendus
- Enjeux et finalité de la concertation

Objectif d'apprentissage

A l'issue de cette session, les participants se sont familiarisés avec les concepts clés de la participation et des processus d'engagement multi-acteurs pour aborder les compétitions et les conflits liés à l'eau, à la terre et à l'énergie



Vidéo 3: Interview avec Georges Bazongo, Directeur des programmes chez Tree Aid
<https://www.youtube.com/watch?v=HnAY4SvL5XM>

Messages clefs

- La concertation consiste à **impliquer un certain nombre de parties prenantes** dans l'élaboration collective de propositions pour un projet. Un processus de concertation nécessite un **effort de collaboration**, qui implique la discussion de différents points de vue, la définition d'objectifs communs et la génération de nouvelles idées, etc.
- La concertation se déroule sur une certaine période et **comporte une série d'étapes**, chacune d'entre elles ayant des objectifs clairs et utilisant des méthodes et des outils spécifiques. C'est ce qu'on appelle un **processus**, qui se distingue d'une procédure par son adaptabilité et sa flexibilité.
- La participation au sens de la concertation requiert un certain **nombre de principes** qui doivent être définis, acceptés et respectés par toutes les parties. L'ordre d'importance de ces principes peut varier en fonction du contexte : Impact, transparence, engagement, représentativité....



La participation est un processus à travers lequel les acteurs influencent et partagent le pouvoir sur les initiatives de développement et sur les décisions et les ressources qui les affectent

– Bhatnagar et al., 1996, Banque Mondiale

Boîte à outil de la session :

Durée Présentation : 20 min, Discussion : 10 min, Vidéo : 5 min

Besoin matériel Laptop, projecteur, écran, enceintes

Présentation [lien](#)

Vidéo [lien](#)

Lecture complémentaire LISODE (2017), Guide de Concertation Territoriale et de Facilitation, [lien](#)
 GIZ - Programme AGIRE (2020), Guide d'orientation pour une gestion participative et contractuelle de l'eau au Maroc, [lien](#)
 GIZ - FREXUS (2023), Guideline de l'approche FREXUS, [lien](#)

Session 10 : Conception d'un processus participatif

La concertation se déroule sur une certaine période et comporte une série d'étapes, chacune d'entre elles ayant des objectifs clairs et utilisant des méthodes et des outils spécifiques. C'est ce que l'on appelle un processus, qui se distingue d'une procédure par son adaptabilité et sa flexibilité.

Objectif d'apprentissage

A l'issue de cette session, les participants peuvent appliquer des outils pour planifier des processus participatifs locaux

Déroulement

Cet exercice vous aide à définir les différents éléments d'un processus de concertation dans un plan stratégique. Il est recommandé de présenter le processus dans un tableau comportant les cinq colonnes suivantes :

#	Etapes	Objectifs	Participants	Outils	Ressources
1					
2					
3					
4					
5					
ff					

Figure 12: Principales colonnes à renseigner pour concevoir un processus participatif

La colonne "ressources" est utilisée pour noter toute préparation nécessaire. Il est possible d'ajouter un calendrier contenant des échéances.

Les étapes pour conduire l'exercice sont les suivantes :

Mise en place :

- Le facilitateur rappelle les principales étapes d'un processus de concertation présentées dans la session 9. Pour leurs propres études de cas, les participants sont invités à imaginer la mise en place d'un processus de consultation en remplissant le tableau étape par étape. (5-10 min)
- Les participants sont répartis en sous-groupes de 5 à 7 personnes. (5 min)
- Chaque sous-groupe désigne parmi ses participants un rédacteur et un rapporteur.

Travaux de groupes :

- Les participants essaient de concevoir un processus de concertation le plus précis possible en renseignant le tableau pour leur étude de cas. Alternativement, une étude de cas peut être proposée par le facilitateur (45 min)
- Le facilitateur fait le tour des sous-groupes pour vérifier l'avancement des travaux et pour apporter des clarifications si nécessaire

Restitution :

- Les rapporteurs des sous-groupes restituent leur travaux en plénière (15 min)
- Le facilitateur modère une discussion autour des résultats : Les étapes et objectifs du processus semblent-ils logiques et cohérents ? Les différentes parties prenantes, sont-elles impliquées au bon moment ? Les outils, sont-ils bien choisis pour répondre aux objectifs de chaque étape ? Quels enseignements généraux à tirer de l'exercice ? (15 min)

Boîte à outil de la session :

Durée Exercice : 60 min, Restitution : 30 min

Besoin matériel Papier A0, post-it colorés, feutres

Présentation [lien](#)

Lecture complémentaire LISODE (2017), Guide de Concertation Territoriale et de Facilitation, [lien](#)
 GIZ - Programme AGIRE (2020), Guide d'orientation pour une gestion participative et contractuelle de l'eau au Maroc, [lien](#)

Session 11 : Enseignements tirés du projet Frexus et exemples de recherche du SIPRI

Le projet Frexus

Le projet FREXUS utilise une approche intégrée - Nexus Eau-Energie-Sécurité alimentaire – qui met l'accent sur les interactions entre les ressources et les secteurs. Le projet a développé des outils facilitant l'analyse des interactions à l'échelle globale et à l'échelle locale. Dans certaines communes du Mali, du Niger et du Tchad, des processus participatifs ont permis aux différents acteurs locaux de définir des plans d'actions et des conventions locales de gestion des ressources naturelles.

Objectif d'apprentissage

Les participants découvrent des exemples dans la région où des approches participatives ont été appliquées avec succès



Vidéo 4: Les processus participatifs réalisés dans le cadre du Projet GIZ-Frexus
 [lien : video en cours de réalisation]

“Le projet Mali-Centre pour la sécurité et le développement”

“Le projet Mali-Centre pour la sécurité et le développement” est financé par l’Union européenne et mis en œuvre par le Stockholm International Peace Research Institute (SIPRI) et son partenaire, Point Sud. Ce projet, débuté en 2018, propose un suivi d’indicateurs de gouvernance, de sécurité et de développement socio-économique par le biais d’enquêtes quantitatives et qualitatives menées dans l’ensemble des cercles des régions du centre du Mali.



Bande dessinée: Ecoutez-nous ! Projet Mali-Centre pour la sécurité et le développement”

Boite à outil de la session :

Durée 30 min

Vidéo Frexus [Lien \(en cours de production\)](#)

Bande dessinée [lien](#)



Module 5

Solutions pour une gestion durable des ressources naturelles et de la sécurité

S'entraîner à planifier des actions pour des interactions positives
entre sécurité et gestion des ressources naturelles

Contenu du module 5

Le cinquième module vise à amener les participants à recommander des actions possibles dans leurs propres environnements de travail. Les participants mobiliseront des connaissances acquises au cours des modules précédents ainsi que des informations complémentaires sur les solutions, recommandations (session 12) et outils (session 13) liées aux interactions entre sécurité, eau, énergie et alimentation.

Tableau 5: Les sessions faisant partie du module 5

Session #	Titre	Format
Session 12	Introduction aux dimensions des solutions Nexus	Présentation & Discussion
Session 13	Planification d'actions pour les solutions Nexus basées sur les études de cas des participants	Exercice
Session 14	Outils analytiques globaux d'information (WPS) et outils locaux de simulation (Frexus)	Présentation & Discussion

Session 12 : Introduction aux dimensions des solutions Nexus

La session 12 aborde explicitement la construction d'interactions positives entre sécurité, ressources naturelles et participation des populations locales, sur la base d'un schéma simplifié. Pour réaliser ce cycle vertueux d'interactions positives, il ne suffit pas d'avoir de bonnes solutions techniques ou institutionnelles, il est nécessaire de les intégrer dans un processus multi-acteurs qui implique une phase de diagnostic et une phase de formulation. La phase de diagnostic permet une compréhension partagée des interactions entre eau, énergie et alimentation, à travers des outils dont certains seront brièvement présentés au cours de la session. Au cours de la phase de formulation, des solutions institutionnelles, économiques ou techniques peuvent être proposées à différentes échelles.

Contenu

- Schéma des interactions
- Analyse des interactions
- Types de solutions
- Echelles de solutions
- Recommandations

Objectif d'apprentissage

A l'issue de cette session, les participants connaissent différents types d'actions permettant de transformer le cercle vicieux du changement climatique, de l'insécurité alimentaire et des conflits en un cercle vertueux de sécurité et de résilience.

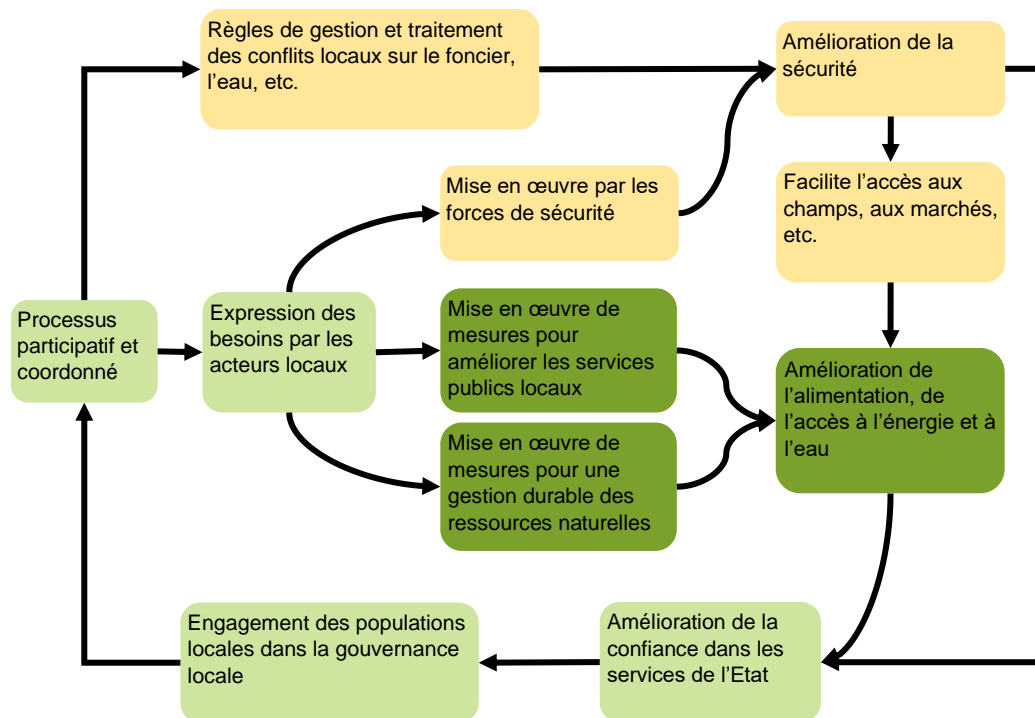


Figure 13: Schéma d'interactions positives entre amélioration de la sécurité et gestion des ressources naturelles

Messages clefs

- Construire des interactions positives entre amélioration de la sécurité et gestion des ressources naturelles implique d'aligner l'action des forces de sécurité et des autres services de l'Etat sur les besoins exprimés par les populations locales.
- La résilience aux risques de sécurité liés au climat doit être renforcée avec une approche inclusive et ascendante.
- Lutter contre les risques sécuritaires liés au climat grâce à des réponses itératives qui allient action et apprentissage

Boîte à outil de la session :

Durée Présentation : 20 min, Discussion : 10 min

Besoin matériel Laptop, projecteur, écran

Présentation [lien](#)

Lecture complémentaire SIPRI : Caroline Delgado, Kristina Tschunkert, Dan Smith, Food Insecurity In Africa: Drivers And Solutions, 2023, [lien](#)

IWA/IUCN/ICA Nexus Trade-Offs and Strategies for Addressing the Water, Energy and Food Security Nexus in Africa, 2015, [lien](#)

Plateforme de ressources pour l'eau, l'énergie et la sécurité alimentaire, [lien](#)

Session 13 : Planification d'actions pour les solutions Nexus

À l'issue d'un processus de concertation, il est essentiel de prendre et de formaliser des décisions. Une fois les solutions globales d'amélioration identifiées, un plan d'action peut être élaboré afin d'atteindre les objectifs prédéfinis et de mettre en œuvre votre stratégie. Ce plan d'action ne sera opérationnel que si des responsabilités claires sont établies et si des ressources suffisantes sont allouées.

Objectif d'apprentissage

Les participants appliquent des outils pour évaluer les options planifier des actions relatifs à leurs études de cas

Déroulement

L'objectif d'un plan d'action est de s'assurer collectivement que toutes les conditions sont réunies pour que les actions puissent être réalisées, notamment en termes de responsabilité, délais, moyens, etc.:

- **Quoi** : quelle action doit être mise en œuvre et quels sont ses objectifs spécifiques ?
- **Comment** : quelles sont les activités détaillées de mise en œuvre de l'action ? Quels sont les indicateurs permettant de mesurer le degré de mise en œuvre ?
- **Qui** : qui sera chargé de la mise en œuvre de l'action et quelles sont les parties prenantes qui doivent y contribuer ?
- **Quand** : quelles sont les étapes importantes et jusqu'à quand doivent-elles être franchies ?
- **Ressources** : quels moyens devront être mobilisés pour la mise en œuvre de l'action ?

#	Quoi ?	Comment ?	Qui ?	Quand ?	Ressources ?
1					
2					
3					
ff					

Figure 14: Principales colonnes à renseigner pour établir un plan d'action

Les étapes pour conduire l'exercice sont les suivantes :

Mise en place :

- Le facilitateur présente le contenu de l'exercice en s'appuyant sur l'introduction ci-dessus et répond aux questions ouvertes des participants (5-10 min)
- Les participants sont répartis en sous-groupes de 5 à 7 personnes (5 min)
- Chaque sous-groupe désigne parmi ses participants un rédacteur et un rapporteur

Travaux de groupes :

- Les participants discutent des actions concrètes à mettre en œuvre dans la suite du projet, en l’occurrence de leurs études de cas, et notent les idées sur des post-it et les placent dans le tableau en se posant les questions suivantes : (45 min)
 - Quelles sont les interactions positives et négatives, dans le cas étudié, entre ressources naturelles et sécurité ?
 - Pour chaque interaction négative identifiée: comment réduire les effets négatifs observés ? Qu’est-ce qu’il faudrait changer pour que ces interactions négatives entre sécurité et eau-énergie-alimentation ne se produise plus ?
 - Pour chaque interaction positive (synergies) : comment amplifier, répliquer, valoriser cette interaction positive ?
 - Proposer de nouvelles solutions pour créer des synergies entre sécurité et eau-énergie-alimentation dans le contexte du cas étudié.
- Le facilitateur fait le tour des sous-groupes pour vérifier l’avancement des travaux et pour apporter des clarifications si nécessaire

Restitution :

- Les rapporteurs des sous-groupes restituent leur travaux en plénière (15 min)
- Le facilitateur modère une discussion autour des résultats : Est-ce que les actions proposées sont-elles réalistes ? Les responsabilités sont-elles clairement établies ? Les délais d’exécution sont clairement définis ? Les actions, nécessitent-elles des moyens trop importants (ou inexistant) ? Est-ce que tous les participants du groupe valident la pertinence et la faisabilité des actions proposées ? (15 min)

Boîte à outil de la session :

Durée Exercice : 60 min, Restitution : 30 min

Besoin matériel Papier A0, post-it colorés, feutres

Présentation [lien](#)

Lecture complémentaire LISODE (2017), Guide de Concertation Territoriale et de Facilitation, [lien](#)
 GIZ - Programme AGIRE (2020), Guide d’orientation pour une gestion participative et contractuelle de l’eau au Maroc, [lien](#)

Session 14 : Outils analytiques globaux d’information (WPS) et outils locaux de simulation (Frexus)

La conception d’action visant à renforcer les interactions positives entre sécurité, eau, énergie et alimentation implique une analyse approfondie de ces interactions. Le projet FREXUS a développé un outil qui permet à tous les intervenants de développer une compréhension commune des principaux facteurs locaux qui influence le potentiel de conflit. L’outil développé par le Water, Peace and Security Partnership avec l’appui du projet FREXUS se donne comme objectif d’identifier les

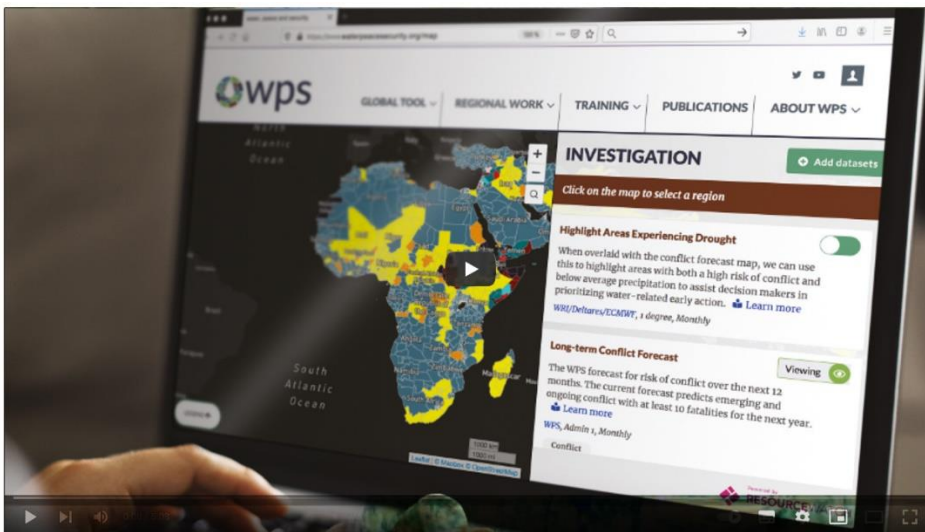
zones qui risquent de connaître des conflits violents à court terme ; cela doit permettre d’agir de façon préventive avant même le déclenchement des violences.

Contenu

- Présentation de l’outil d’analyse locale du Niger (Frexus)
- Présentation de l’outil global de prévision des conflits (WPS)

Objectif d’apprentissage

Les participants sont informés des derniers développements en matière d’outils analytiques au niveau international



Vidéo 5: Présentation des outils analytiques globaux et locaux

[lien : video en cours de réalisation]

Boite à outil de la session :

Durée Vidéo : 5 min, Discussion : 10 min

Besoin matériel Laptop, projecteur, écran, enceintes

Vidéo [Lien \(en cours de production\)](#)

Lecture complémentaire Site internet de l’outil d’analyse locale, [lien](#)
Site internet de l’outil global de prévision, [lien](#)



Module 6

Comment animer un atelier de formation et de sensibilisation

Savoir comment transmettre le contenu de la formation à d'autres parties prenantes

Contenu du module 6

Ce module¹ se focalise sur les techniques permettant de faciliter une session de formation ou de sensibilisation. La facilitation est mobilisée tout au long de la formation, afin de fluidifier le déroulement des sessions et permettre aux participants d'atteindre pleinement leurs objectifs d'apprentissages.



La facilitation est un ensemble de compétences (posture, valeurs et techniques) visant à faire interagir, développer ou maintenir un groupe dans un état « vivant » et dynamique pour obtenir :

- *Un esprit d'équipe ;*
- *Un apprentissage collectif ;*
- *Des résultats profitables à tous ;*
- *Une évolution individuelle de chaque participant.*

Les fonctions de la facilitation

Assurer la participation de tous

Le facilitateur doit permettre aux participants de s'exprimer et de se comprendre, en toute confiance. Il assure tout d'abord, la participation de tous les participants lors de l'atelier. Il ne s'agit pas de forcer les membres du groupe à participer mais de mettre en place des conditions équitables permettant à toute personne qui le souhaite de se prononcer sur un sujet, quelle que soit son aisance à l'oral.

Encourager la compréhension mutuelle

Le facilitateur doit encourager la compréhension mutuelle entre les participants. En effet, ça n'est pas parce que les participants se sont exprimés, qu'ils se sont compris. De nombreux biais peuvent venir empêcher une communication claire et efficace : problème de vocabulaire, problème de sémantique, manque de précision des propos, interprétation, etc. Le facilitateur dépasse ces biais en reformulant ce qu'un participant vient de dire et que certains dans le groupe ne semblent pas avoir compris. Il peut également demander aux participants de clarifier ou de préciser leur idée.

Faciliter l'émergence de solutions partagées

¹ Ce module du guide est rédigée sur la base du guide de concertation territoriale et de facilitation, LISODE (2017), [lien](#)

Les participants doivent débattre librement, pour exprimer leur opinion personnelle et écouter celle des autres. Ce temps d'échange est primordial, mais il ne doit pas partir dans toutes les directions, car cela diminue la qualité du dialogue. Le facilitateur doit organiser les échanges entre les participants en s'appuyant sur des techniques pour séquencer des sujets qui se mélangent, pour refocaliser la discussion intentionnellement pour clore un sujet ou passer au suivant.

Les valeurs qui composent la posture du facilitateur

- **Être neutre** : Le facilitateur se doit d'être neutre et de ne pas prendre parti, ni position sur l'objet de la discussion et à l'égard des propos des participants. Ceci conditionne sa crédibilité.
- **Écouter avec empathie** : Se mettre à l'écoute, pouvoir reformuler ce que l'autre personne voulait dire ; le facilitateur ne doit pas hésiter à avouer qu'il n'a pas compris.
- **Faire confiance au groupe** : Laisser le groupe développer ses propres solutions : le facilitateur doit rester neutre sur le contenu des discussions. Considérer sérieusement les propositions du groupe même concernant le déroulement de la session de formation: c'est seulement de cette manière que le groupe s'appropriera le sujet.
- **Être honnête avec soi-même et avec les autres** : Être capable d'analyser ce qui se passe en soi (sentiments, émotions), et être capable de le communiquer.

Faciliter un atelier, six étapes essentielles

1. Planifier un agenda précis :

Il convient tout d'abord de clarifier et préciser les objectifs de l'atelier. Il faut ensuite définir le déroulement de l'atelier, en précisant les activités, outils et méthodes que vous souhaitez utiliser. Il faut enfin rédiger un agenda détaillé.

Titre de l'atelier :	
Description courte :	
Résultats envisagés :	
Nombre de participants :	Durée :
Organisateur	<i>Qui invite ?</i>
Focus régional	<i>Pour quel contexte se déroulera l'atelier ?</i>
Groupe cible	<i>Qui sont les participants que vous comptez inviter ? De quoi les participants ont-ils besoin pour bien performer ?</i>
Objectifs d'apprentissage	<i>Quels sont les objectifs globaux d'apprentissage ?</i>
Agenda détaillé	<i>Quels sont les éléments du programme et avec quel objectif précis ? Comment assurer une bonne variété des différentes activités ?</i>
Support nécessaire	<i>Quel sont les besoins en matériel et logistique ?</i>

Figure 15: Planifier un atelier de formation / sensibilisation

2. Organiser les lieux :

Il y a de nombreuses façons d'organiser les lieux, et l'organisation choisie aura un impact déterminant sur l'ambiance, les échanges et la façon dont le groupe va globalement se comporter. Si vous pouvez vous passer des tables, faites-le. La communication et l'apprentissage passent souvent mieux sans barrières physiques. Cela baisse aussi naturellement le degré d'agressivité entre les participants. Si vous ne pouvez pas faire autrement, essayez de les disposer en cercles ou en demi-cercles. Dans tous les cas, évitez à tout prix l'organisation classique « estrade/public » qui polarise la salle et crée des distinctions entre les participants.

3. Activité pour expliciter les attentes et les craintes en début d'atelier

Au début d'un atelier, il est utile de poser aux participants des questions sur leurs attentes et leurs craintes potentielles concernant le sujet et la méthodologie de l'atelier. Ces questions sont souvent posées après avoir donné une orientation générale sur le contexte de l'atelier (fournir une idée du cadre sans être trop précis pour ne pas influencer les attentes des participants). Une fois les attentes et craintes des participants actées, les objectifs et l'agenda prévu sont présentés en détail, afin d'identifier s'ils répondent aux attentes des participants ou non. S'il est possible d'intégrer de nouvelles attentes dans l'agenda, faites-le. Sinon précisez pourquoi et demandez aux participants s'ils sont prêts à poursuivre tout de même l'atelier dans les conditions que vous leur offrez.

4. Briser la glace entre les participants et dynamiser le groupe

Les brise-glaces et energizers sont des exercices courts et amusants, qui ont pour but de faire se présenter tous les participants d'une façon légèrement informelle et décalée. Un brise-glace permet d'entamer un processus de reconnaissance mutuelle et crée une ouverture au dialogue. En effet, une personne arrivant dans une réunion où elle ne connaît personne se retrouve souvent dans une certaine urgence existentielle : « qui sont les autres, vont-ils me comprendre, m'adopter, quel bénéfice vais-je tirer de cette réunion ou de cet atelier ? » Les brise-glaces sont là pour palier ce questionnement.

Energizer: Poser le bâton

Les participants se font face sur deux rangées et forment un pont avec leurs doigts. Le bâton repose sur les doigts des participants. Les doigts ne doivent jamais se décoller du bâton. Le but de l'exercice est de poser le bâton à terre d'une façon synchronisée.

Les energizers, comme les brise-glaces, sont des moments informels qui servent à créer une ambiance d'équipe mais aussi à « dynamiser » physiquement le groupe, surtout après les repas. En riant, les participants rentrent dans un état d'esprit positif qui facilitera le déroulement de l'atelier.

5. Déroulement d'une session en 3 phases : Compréhension, Application, Action

Il est essentiel de garder à l'esprit que les participants ne resteront attentifs et ne contribueront activement que s'ils sont sollicités. Il est donc important de limiter le temps passé en grand groupe (comme les présentations ou les débats en plénière) lors desquels, seules peu de personnes prennent la parole. Il vaut mieux privilégier les moments de travail en petits groupes, qui accordent davantage de place aux participants pour contribuer au débat.

Par ailleurs, les différentes étapes et manières de travailler lors d'un atelier doivent être bien articulées. Il est par exemple possible d'ouvrir un atelier par une présentation en plénière, puis se diviser en sous-groupes pour approfondir le sujet en utilisant des supports précis, organiser une restitution des travaux de chaque sous-groupe, puis conclure l'atelier par un débat en plénière.

Essayez donc d'assurer une bonne variété des différentes activités et d'alterner entre les différents outils proposés. Pour rappel, les différentes sessions proposées dans le cadre de cette formation couvrent différents champs d'apprentissage, passant d'une compréhension à travers l'application à l'action.

Compréhension	Compréhension / Application	Action
<p>S 1 : Conflits paix et sécurité</p> <p>S 2 : Sensibilité aux conflits</p> <p>S 3 : Changement climatique et sécurité</p> <p>S 5 : Nexus eau-énergie-Sécurité alimentaire</p> <p>S 8 : Approches de gouvernance</p> <p>S 9 : Concepts de la concertation territoriale</p>	<p>S 4 : Fiches sur l'état et tendances des ressources naturelles</p> <p>S 6 : Analyse cause à effet, cartographie des parties prenantes</p> <p>S 7 : Jeu de rôles</p> <p>S 10 : Planification d'un processus participatif</p> <p>S 13 : Planification d'actions</p>	<p>S 11 : Exemples des projets Frexus et Sipri</p> <p>S 12 : Solutions Nexus</p> <p>S 14 : Outils analytiques</p> <p>Module 6 : Transmettre le contenu de la formation à autres</p>

6. Clôturer l'atelier par son évaluation

A l'issue d'une réunion, d'un atelier, d'une rencontre, il est important de mesurer la satisfaction des participants sur le fond et sur la forme. C'est un bon moyen de faire la synthèse des apprentissages ayant eu lieu et cela permet de clôturer l'atelier sur un sentiment d'écoute mutuelle et de réflexivité. L'évaluation peut se faire en anonyme ou en public, ou une combinaison des deux. Vous pouvez d'abord demander aux participants de se positionner sur un tableau avec deux axes (l'une mesurant la satisfaction sur le fond, et l'autre sur la forme de la formation). Par la suite, demandez aux participants de noter leurs remarques sur des cartons ou post-it à différents couleurs en complétant les phrases : Ce que j'ai apprécié..., ce qui m'a manqué..., ce que je recommande...

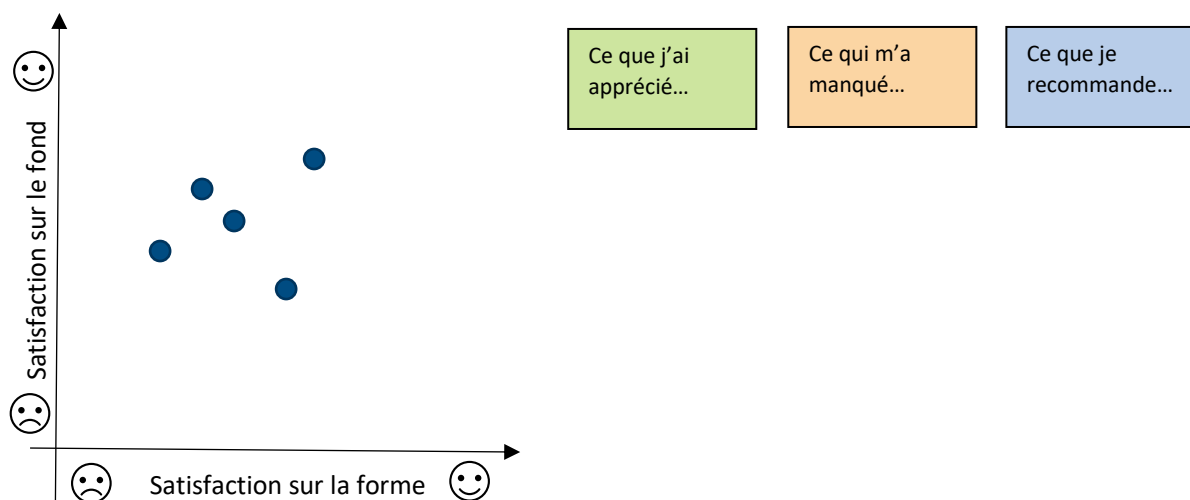


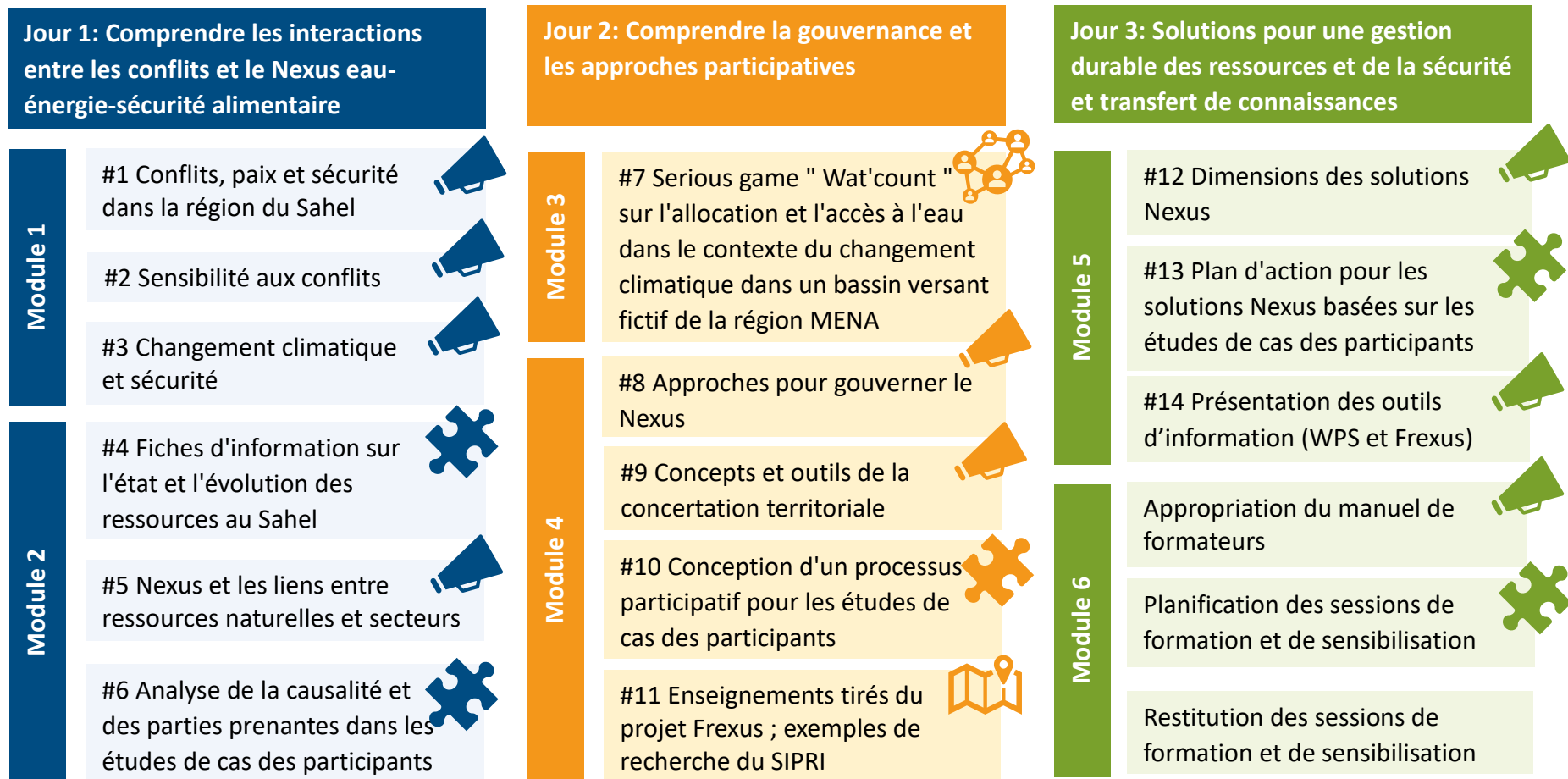
Figure 16: Evaluation d'un atelier de formation / sensibilisation

The page features a decorative background with several overlapping, semi-transparent shapes in shades of orange, green, and blue. A horizontal band of yellow and orange is positioned in the upper left, and a band of green and blue is in the lower right. The text is centered within the orange shape.

Annexes

Programme détaillé de la formation

Aperçu du programme de formation



Présentations



Exemples



Exercices



Jeu de rôle

Programme détaillé

Horaire	Durée (min)	Session	Titre	Format	Objectifs d'apprentissage
JOUR 1			Comprendre les interactions entre les conflits et le Nexus eau-énergie-sécurité alimentaire		Connaissances générales sur la manière dont les interactions entre l'eau, l'énergie, les sols et les systèmes humains affectent la paix et les conflits dans le contexte du changement climatique.
09h00 – 10h30	45 min		Accueil et présentation des participants : Points de vue des participants sur les conflits et la paix dans la région dans le contexte du changement climatique, et attentes des participants à l'égard de la formation.	Discussion en binôme et rapport succinct en plénière	Échange sur la vision des participants en ce qui concerne les défis sécuritaires dans la région et les attentes vis-à-vis de la formation
	15 min		Objectifs et programme de la formation	Modération	
	20 min	#1	Conflits, paix et sécurité dans la région du Sahel	Power point	Discuter des principales questions relatives aux conflits, à la sécurité, à la gouvernance et à la prévention des conflits qui affectent la région
	10 min		Q&R	Discussion	
10h30 – 10h45	15 min		Pause café		
10h45 – 12h30	20 min	#2	Sensibilité aux conflits	Power point	Échanger sur la sensibilité aux conflits et la consolidation de la paix
	10 min		Q&R	Discussion	
	20 min	#3	Changement climatique et sécurité	Power point	Acquérir des connaissances sur les interactions entre le changement climatique

					et la sécurité au niveau mondial et local.
	10 min		Q&R	Discussion	
	45 min	#4	Fiches d'information sur l'état et l'évolution des ressources au Sahel	Exercice en groupes sur flipchart	Prendre conscience de la situation générale des ressources naturelles, des tendances et des interactions
12h30 – 14h00	90 min		Déjeuner		
14h00 – 15h30	20 min	#5	Introduction au Nexus Eau-Energie-Sécurité Alimentaire en Afrique de l'Ouest	Power point	Se familiariser avec l'approche nexus eau-énergie-sécurité alimentaire et les liens entre les ressources et les secteurs
	10 min		Q&R		
	60 min	#6	Analyse du contexte, de la causalité et des parties prenantes sur la base de 3 à 5 études de cas des participants	Exercice en groupes sur pinboard	Appliquer l'analyse systémique à la sécurité et à la gestion des ressources naturelles
15h30 – 15h45	15 min		Pause café		
16h45 – 17h00	60 min	#6	Continuation de l'exercice, et restitution des exercices en plénière	Exercice en groupes sur pinboard	
	15 min		Evaluation rapide et programme du lendemain	Modération	
JOUR 2			Comprendre la gouvernance et les approches participatives		Les participants comprennent l'importance des contextes locaux et des perspectives et objectifs des parties prenantes locales pour prévenir et gérer correctement les conflits liés à l'eau, à l'alimentation et à l'énergie.
09h00 – 09h30	30 min		Accueil, réflexion et programme de la journée	Modération	Quelques mots des participants : chaque participant mentionne un point du contenu

					d'apprentissage de la veille : quelque chose de nouveau ou de particulièrement important, etc.
	90 min	#7	Jeu de rôles: Serious game " Wat'count " sur l'allocation et l'accès à l'eau dans le contexte du changement climatique dans un bassin versant fictif de la région MENA	Jeu de rôles	Se familiariser avec l'outil du jeu de rôle et son objectif de créer un espace de dialogue et de compréhension mutuelle entre les parties prenantes.
11h00 – 11h15	15 min		Pause café		
11h15 – 12h15	30 min	#7	Debrief du jeu de rôle - stratégies des participants et parallèles avec la réalité	Discussion	
	20 min	#8	Approches pour gouverner le Nexus	Power point	Apprendre les méthodes possibles pour ancrer le processus Nexus grâce à une coordination institutionnalisée entre les secteurs et les échelles de gouvernance
	10 min		Q&R	Discussion	
12h15 – 13h45	90 min		Déjeuner		
13h45 – 15h00	5 min		Brève interview d'un expert ouest-africain	Vidéo	Les participants prennent conscience que les experts d'Afrique de l'Ouest plaident en faveur des approches participatives
	20 min	#9	Concepts et outils de la concertation territoriale	Power point	Se familiariser avec les concepts clés de la participation et des processus d'engagement multi-acteurs
	10 min		Q&R	Discussion	
	40 min	#10	Conception d'un processus participatif pour les études de cas des participants	Exercice en groupes sur pinboard	Appliquer des outils pour planifier des processus participatifs locaux

15h00 – 15h15	15 min		Pause café		
15h15 – 17h00	60 min	#10	Conception d'un processus participatif pour les études de cas des participants (continuation et restitution)	Exercice en groupes sur pinboard	Appliquer des outils pour planifier des processus participatifs locaux
	30 min	#11	Enseignements tirés du projet Frexus et exemples de recherche du SIPRI	Vidéo + Bande dessinée	Découvrir des exemples dans la région où des approches participatives ont été appliquées avec succès
	15 min		Evaluation rapide et programme du lendemain	Modération	
JOUR 3			Solutions pour une gestion durable des ressources et de la sécurité et transfert de connaissances		Les participants découvrent des solutions et peuvent transmettre le contenu de la formation à d'autres parties prenantes.
9h00 – 9h30	30 min		Accueil, réflexion et programme de la journée	Modération	Quelques mots des participants : chaque participant mentionne un point du contenu d'apprentissage de la veille : quelque chose de nouveau ou de particulièrement important, etc.
	20 min	#12	Introduction aux dimensions des solutions Nexus	Power point	Les participants connaissent les différentes options pour transformer le cercle vicieux du changement climatique, de l'insécurité alimentaire et des conflits en un cercle vertueux de sécurité et de résilience.
	10 min		Q&R	Discussion	
	30 min	#13	Planification d'actions pour les solutions Nexus basées sur les études de cas des	Exercice en groupes sur	Les participants appliquent des outils pour évaluer les options et les scénarios futurs

			participants	pinboard	relatifs à leurs activités.
10h30 – 10h45	15 min		Pause Café		
10h45 – 12h15	60 min	#13	Continuation de la planification d'actions pour les solutions Nexus basées sur les études de cas des participants et restitution	Exercice en groupes sur pinboard	Les participants appliquent des outils pour évaluer les options et les scénarios futurs relatifs à leurs activités.
	20 min	#14	Outils analytiques globaux d'information (WPS) et outils locaux de simulation (Frexus)	Vidéo	Les participants sont informés des derniers développements en matière d'outils analytiques au niveau international
	10 min		Q&R	Discussion	
12h15 – 13h45	90 min		Déjeuner		
13h45 – 15h15	20 min		Présentation du manuel de formateurs et discussion	Document à distribuer	Les participants connaissent le contenu du manuel du formateur et sont capables de l'utiliser de manière flexible.
	10 min		Q&R	Discussion	
	60 min		Planification des sessions de formation et de sensibilisation	Travail individuel ou en groupe	Les participants définissent des étapes pratiques pour organiser des formations ou des activités de sensibilisation dans leur organisation.
15h15 – 15h30	15 min		Pause-café		
15h30 – 16h45	35 min		Restitution des sessions de formation et de sensibilisation	Plénière	
	10 min		Q&R	Discussion	
	30 min		Evaluation finale de la formation	Evaluation sur pinboard et discussion	
16h45 – 17h00	15 min		Clôture		



Co-funded by
the European Union



german
cooperation

DEUTSCHE ZUSAMMENARBEIT

nexus



Implemented by

giz Deutsche Gesellschaft
für Internationale
Zusammenarbeit (GIZ) GmbH