



This project is co-funded by the European Union



Mis en œuvre par



FACTSHEET

Frexus: Améliorer la sécurité et la résilience au changement climatique dans les contextes fragiles à travers le Nexus Eau-Énergie-Sécurité alimentaire

Nom du projet	Frexus: Améliorer la sécurité et la résilience au changement climatique dans les contextes fragiles à travers le Nexus Eau-Énergie-Alimentation (EEA)
Cofinancement	Ministère fédéral allemand de la coopération économique et du développement (BMZ) Union européenne (UE)
Emplacement du projet	Siège en Allemagne (GIZ GloBe), actions dans le Sahel: Mali, Niger et Chad
Partenaires	Parties prenantes aux niveaux international, régional, national et local
Entité chargée de la mise en œuvre	Deutsche Gesellschaft für Internationale Zusammenarbeit (GIZ) GmbH
Durée d'exécution	01.2019 – 12.2021 (première Phase jusqu'au 06.2020)

Le défi

La sécurité dans la région du Sahel s'est détériorée au cours de la dernière décennie en raison de la montée des conflits armés, des groupes rebelles et du terrorisme. L'accès aux ressources naturelles joue un rôle majeur dans les tensions entre communautés. Parallèlement, le Groupe d'experts intergouvernemental sur l'évolution du climat a déclaré le Sahel comme l'une des régions les plus vulnérables au changement climatique dans le monde.

Avec une population en croissance rapide, actuellement estimée à plus de 150 millions d'habitants, dont les revenus dépendent principalement de l'agriculture et de l'élevage, les pays sahéliens font face à des pressions croissantes sur les ressources en eau, en terres et en énergie, exacerbées par le changement climatique et conduisant à la concurrence et aux conflits entre différents utilisateurs.

De plus, les projets abordant les conflits, l'instabilité et le renforcement du développement résilient au climat ont parfois des effets négatifs imprévus, aggravant encore la situation.

Dans des constellations interdépendantes et complexes renforcées par le changement climatique et d'autres facteurs de stress, la rareté et la concurrence sur les ressources tout comme les conflits et l'instabilité, se renforcent mutuellement et forment un cercle vicieux (voir le diagramme à la page suivante).

La solution

Le cercle vicieux rareté-concurrence-conflits- instabilité peut être transformé en un cercle vertueux de résilience-gestion durable des ressources-coopération et sécurité (voir le diagramme ci-dessous).

Cela peut être atteint en fournissant aux personnes, aux communautés, aux pays et aux régions les moyens d'atténuer les impacts négatifs potentiels de l'utilisation des ressources par un groupe ou un secteur sur un autre, tout en tenant compte des impacts du changement climatique. Les approches intersectorielles et intégrées pour le développement et la sécurité créeront et favoriseront de nouvelles opportunités pour le développement et la paix dans le long terme (voir le diagramme à la page suivante).

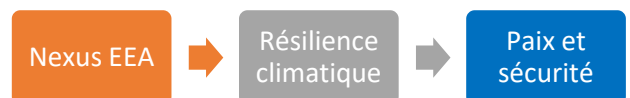
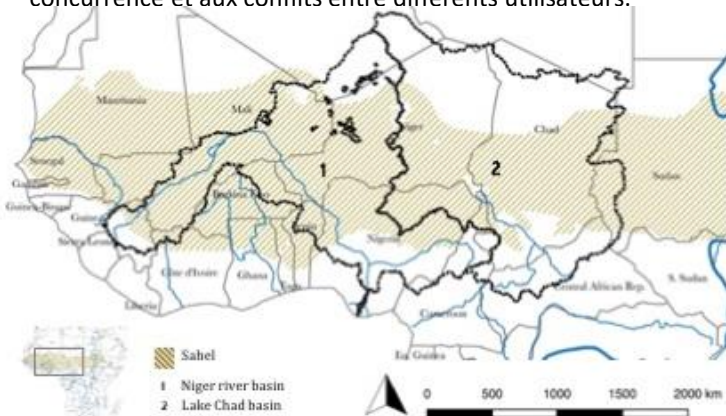


Diagramme à la page suivante:

La séquence qui va de la mise en œuvre du Nexus eau-énergie-sécurité alimentaire à l'instauration d'une paix et d'une sécurité accrues.

Carte:

Les zones d'Action du projet: le bassin du fleuve Niger et du Lac Tchad, dans le Sahel.



L'action Nexus

Une approche Nexus implique de prendre en compte la totalité des ressources disponibles pour la sécurité alimentaire, énergétique et hydrique et de planifier de manière globale la manière la plus efficace de les utiliser pour répondre aux besoins humains et de conservation. L'adoption d'une approche Nexus sur l'utilisation des ressources et la planification de projets dans un bassin permet 1) d'éviter des impacts indésirables sur d'autres secteurs, et le conflit entre secteurs, et 2) d'améliorer l'efficacité de l'utilisation des ressources naturelles en tant que moyens de subsistance humains en assurant la conservation des écosystèmes.

L'action proposée concerne entre autres les communautés locales (potentiellement transfrontières, et comprenant des acteurs correspondants en matière de sécurité) qui souffrent des conséquences de la rareté des ressources et du changement climatique, dans le but de les appuyer avec des outils adéquats pour répondre à ces défis et éviter leurs conséquences négatives (telles que la concurrence sur les ressources, le conflit et la perte des opportunités de développement) et les transformer en opportunités de développement durable, même dans des conditions de changement climatique. L'inclusion des couches les plus vulnérables de la population, en particulier des femmes, est d'une grande importance dans ce contexte. Avec cela, l'action proposée est pertinente pour la réalisation des ODD, à savoir l'ODD 2 (sécurité alimentaire), l'ODD 5 (égalité entre les sexes), l'ODD 6 (sécurité en eau), l'ODD 7 (sécurité énergétique) ainsi que l'ODD 16 (paix, justice et institutions efficaces). De même, il contribue à l'agenda de Paris en aidant les communautés, les pays et les régions à s'adapter aux conséquences du changement climatique.

Résultats

1. Etudes de base pour le bassin du Niger et du lac Tchad sur les acteurs clé ainsi que les facteurs de stress climatiques contribuant aux conflits autour des ressources naturelles.
2. Évaluation détaillée au niveau régional ou national
3. Un outil d'évaluation analytique spécifique aux liens entre ressources naturelles, changements climatiques, et conflits d'un point de vue Nexus.
4. Identification d'au moins 4 zones (locale / transfrontalière - locale, nationale, régionale) pour mener une analyse complète des « hotspots »
5. Mesures de sensibilisation et de renforcement des capacités des principales parties prenantes
6. Evaluation des impacts du changement climatique et de la variabilité climatique dans le bassin du Niger et le bassin du lac Tchad
7. Application du (des) outil (s) d'évaluation dans au moins 4 zones cibles spécifiques
8. Identification des activités (aux niveaux politique et opérationnel) liées aux 4 domaines cibles pour contrer les problèmes de liens existants pour favoriser un développement sensible aux changements climatiques et aux conflits qui peuvent en suivre.
9. Mise en place de dialogues entre les parties prenantes
10. Établissement et validation de plans d'action
11. Mise en œuvre d'un maximum de trois mesures sélectionnées par les parties prenantes

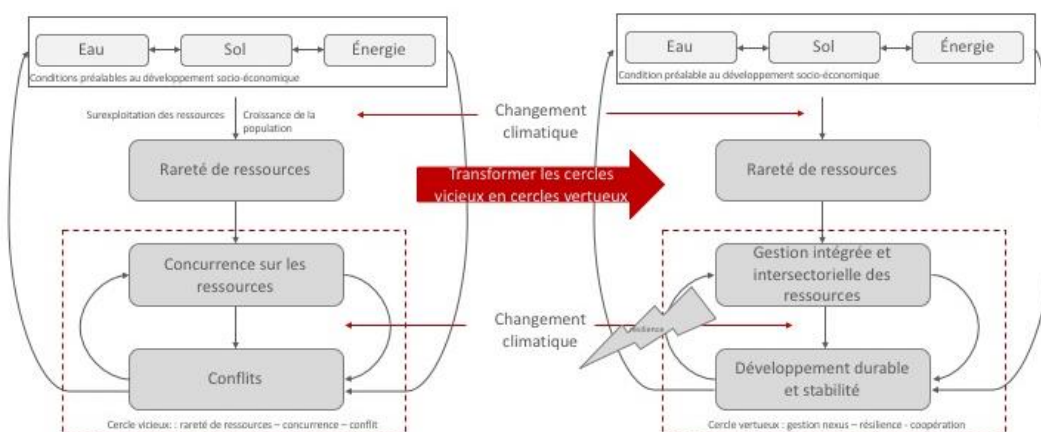


Diagramme: La gestion intégrée et intersectorielle des ressources peut fournir aux personnes, aux communautés, aux régions et aux pays les moyens d'atténuer les impacts négatifs potentiels de l'utilisation des ressources par un groupe ou un secteur sur un autre, tout en faisant face aux défis du changement climatique.

Publié par : Deutsche Gesellschaft für Internationale Zusammenarbeit (GIZ) GmbH
Sièges à Bonn et à Eschborn, Allemagne

Mis en œuvre par :



Global Nexus Secretariat
c/o Deutsche Gesellschaft für Internationale Zusammenarbeit (GIZ) GmbH
Dag-Hammarskjöld-Weg 1 – 5
65760 Eschborn, Germany
T +49 61 96 79-1878
E Luca.Ferrini@giz.de
www.water-energy-food.org
www.nexus-dialogue-programme.eu

Auteur (s) : Luca Ferrini, Sarah Beerhalter, Lucia Benavides
Date : Mars 2019

La GIZ est responsable du contenu de cette présentation